

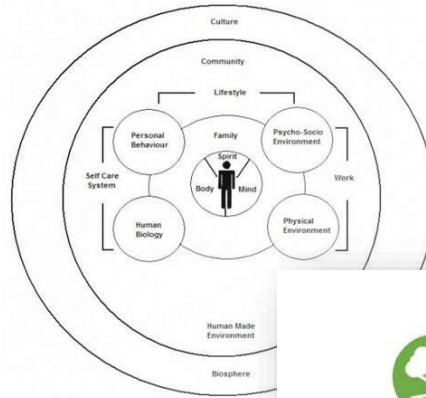


# Vam començar integrant la perspectiva de “salut” en la planificació urbana ...



## Definition of Health

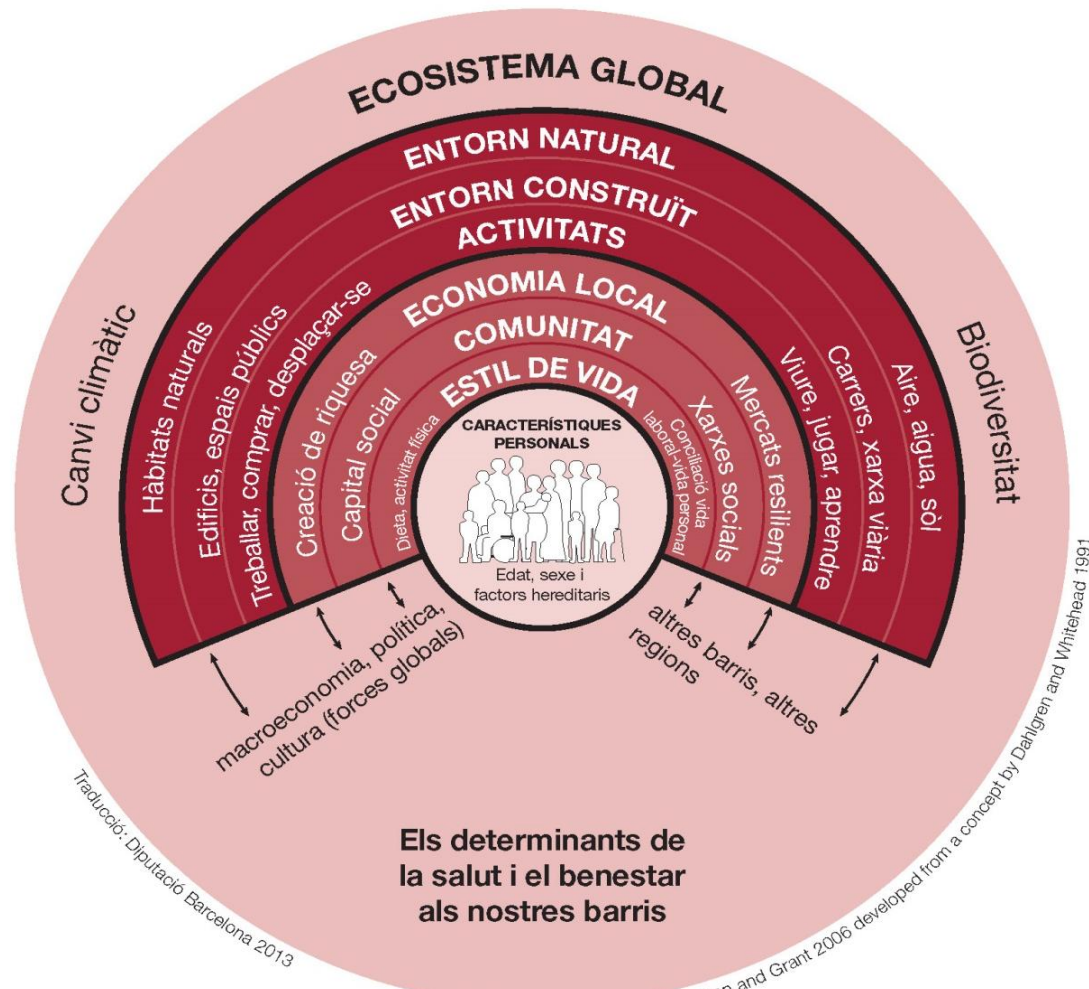
Health is a state of complete physical, mental and social well-being and not merely the absence of disease or infirmity.



## Definiton of Mental Health according to the World Health Organisation



# Vam començar integrant la perspectiva de “salut” en la planificació urbana ...



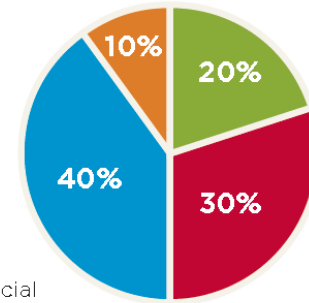
**El 80% dels determinants de salut no depenen del sistema sanitari**

**Entorn físic**

Qualitat del medi ambient  
Medi urbà

**Factors socioeconòmics**

Educació  
Treball  
Ingressos  
Suport familiar/social  
Seguretat comunitària



**Atenció sanitària**

Accés a l'atenció  
Qualitat de l'atenció

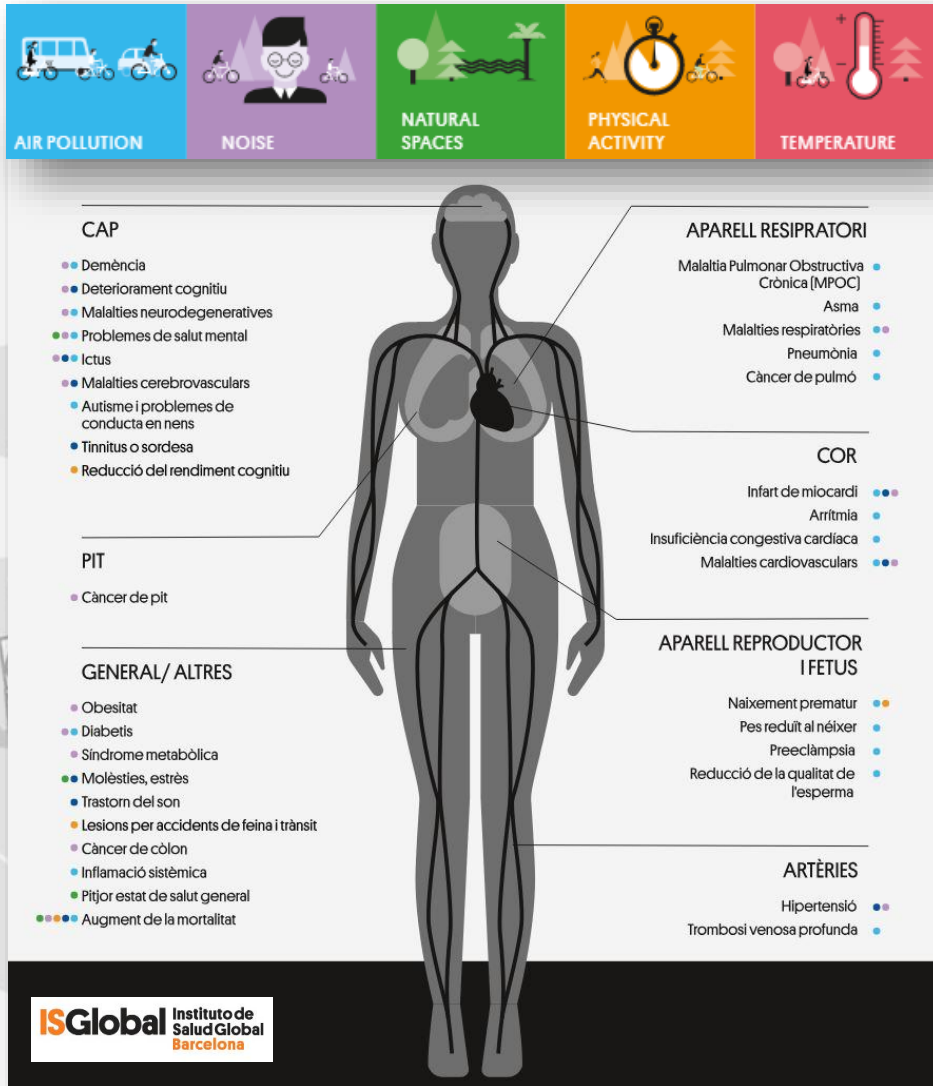
**Conductes relacionades amb la salut**

Consum de tabac  
Estils de vida  
Consum d'alcohol  
Sexe sense protecció

**75%** de la salut de les persones **depèn de l'espai i l'entorn** on desenvolupen les seves vides:

- Entorn construït
- Entorn natural
- Estil de Vida
- Relacions Socials

# Vam començar integrant la perspectiva de “salut” en la planificació urbana ...



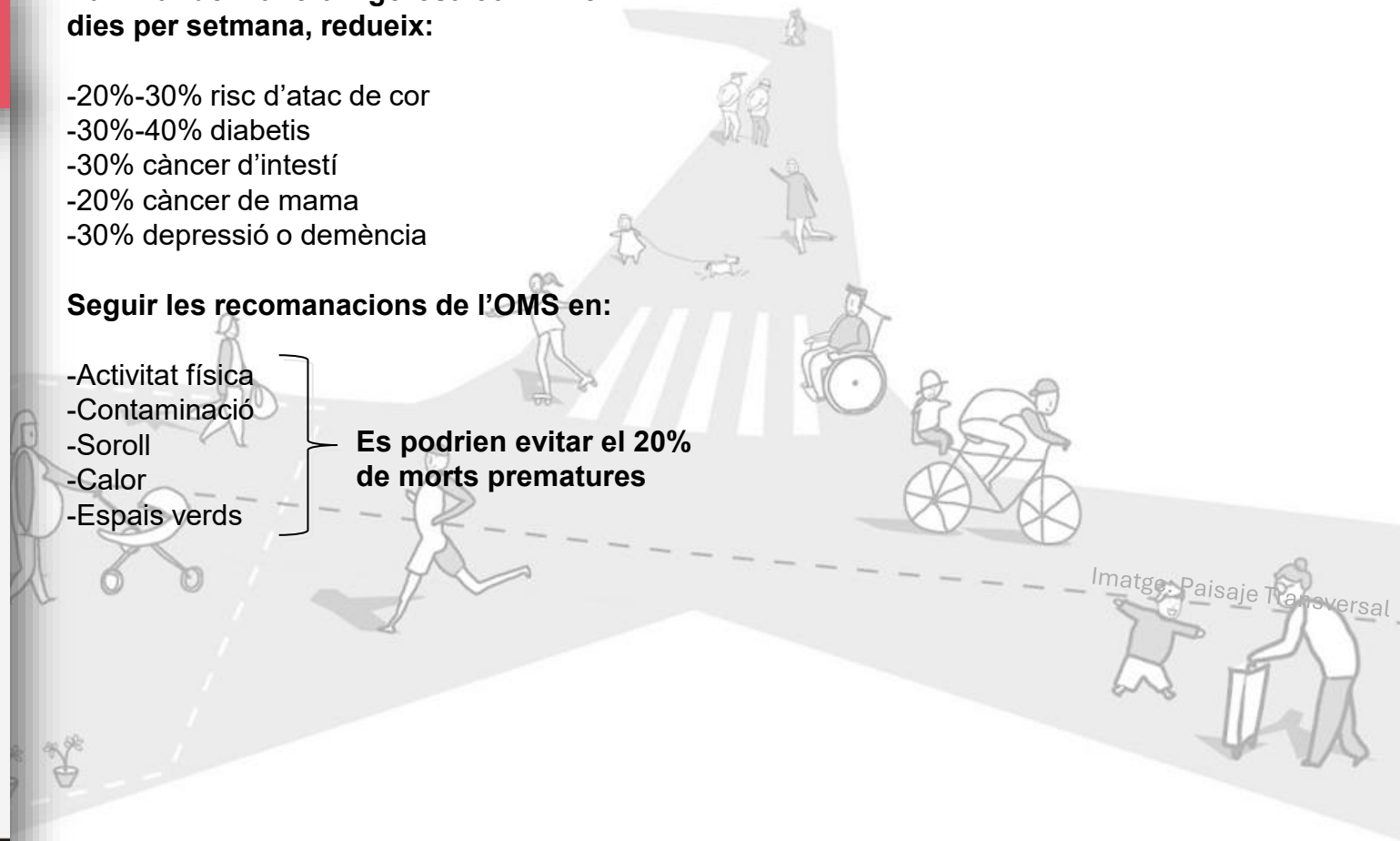
**Caminar de manera vigorosa 30min / 5 dies per setmana, redueix:**

- 20%-30% risc d'atac de cor
- 30%-40% diabetis
- 30% càncer d'intestí
- 20% càncer de mama
- 30% depressió o demència

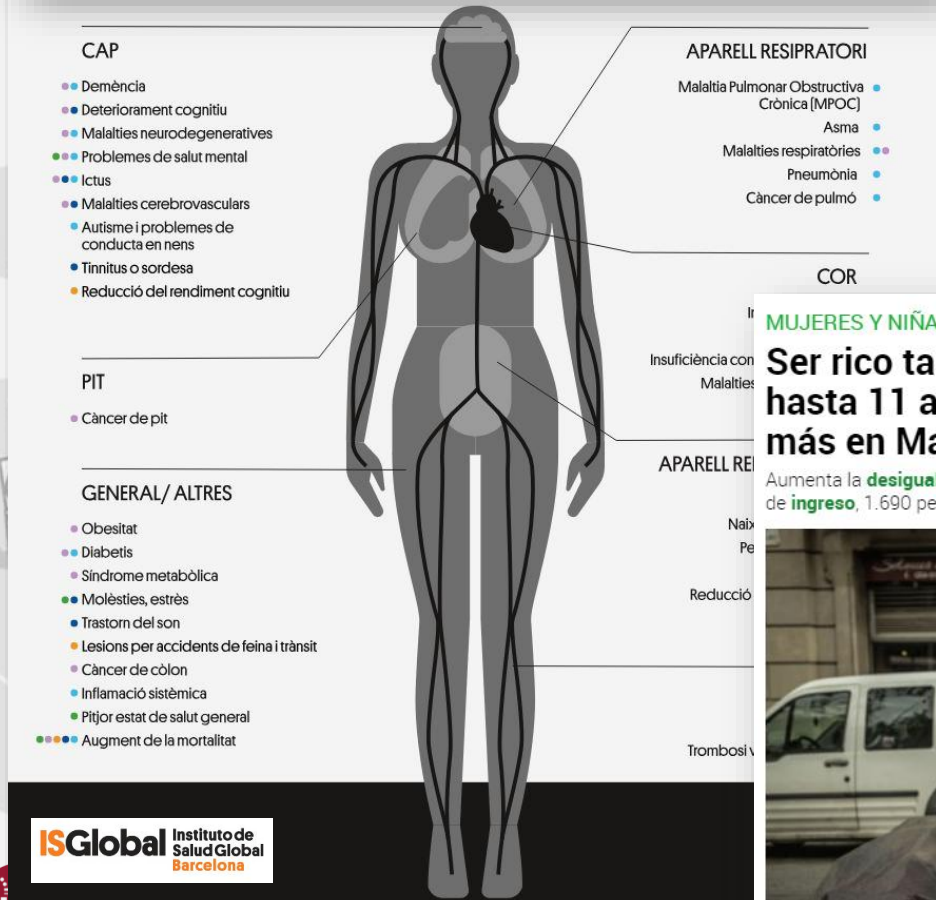
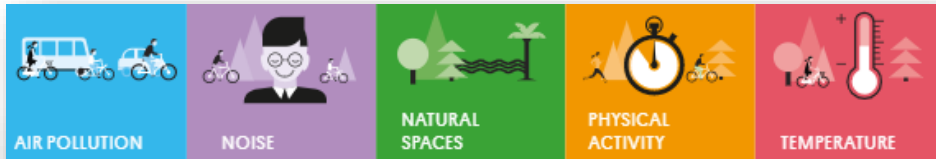
**Seguir les recomanacions de l'OMS en:**

- Activitat física
- Contaminació
- Soroll
- Calor
- Espais verds

**Es podrien evitar el 20% de morts prematures**



# Vam començar integrant la perspectiva de “salut” en la planificació urbana ...



**Caminar de manera vigorosa 30min / 5 dies per setmana, redueix:**

- 20%-30% risc d'atac de cor
- 30%-40% diabetis
- 30% càncer d'intestí
- 20% càncer de mama
- 30% depressió o demència

**Seguir les recomanacions de l'OMS en:**

- Activitat física

## MUJERES Y NIÑAS, LAS MÁS PERJUDICADAS

**Ser rico también se nota en la esperanza de vida: viven hasta 11 años más que los pobres en Barcelona y siete más en Madrid**

Aumenta la **desigualdad** entre **ricos** y **pobres**: mientras que hay 617.000 hogares en los que no entra ningún tipo de **ingreso**, 1.690 personas superan los 40 millones de euros.



## ¿Por qué las mujeres viven más que los hombres?

Redacción  
BBC News Mundo

5 febrero 2019



Las mujeres viven en promedio 4 años y seis meses más que los hombres.

No importa en qué lugar del mundo estés, las mujeres viven más que los hombres.

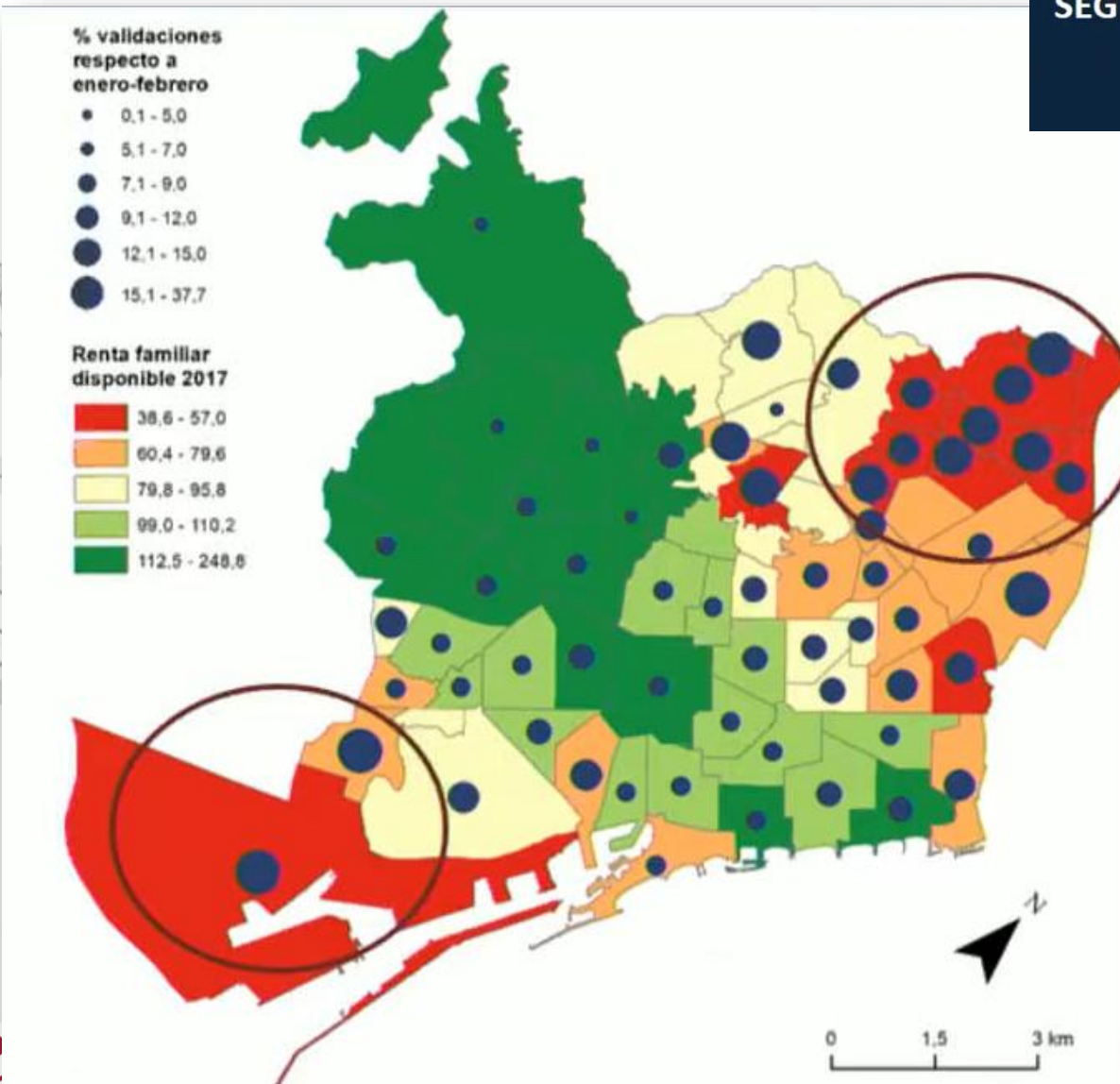
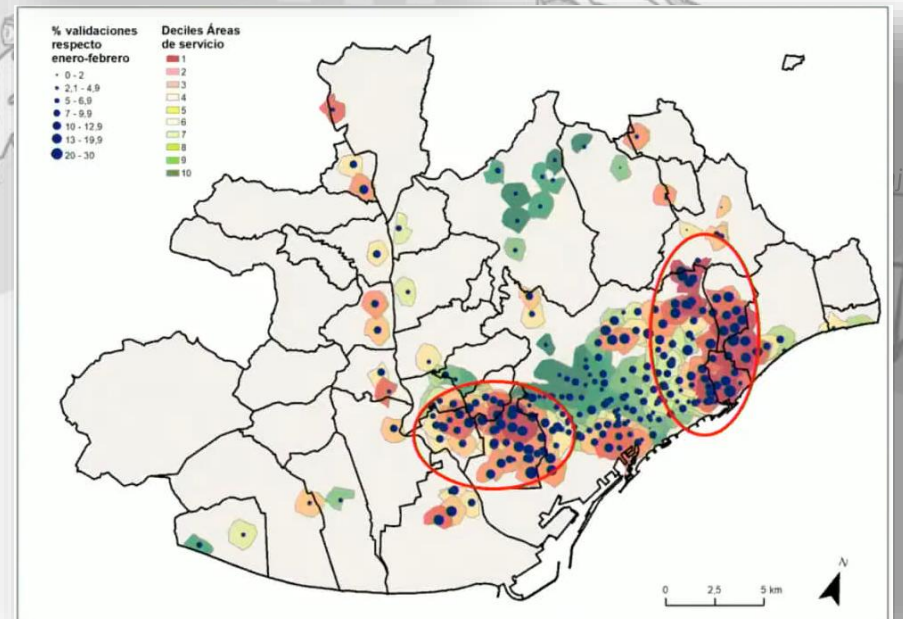
Según la Organización Mundial de la Salud (OMS), en 2016 el promedio de esperanza de vida al nacer de la población mundial era de 72 años.

Pero cuando dividimos este promedio entre hombres y mujeres, la **media femenina es de 74 años y dos meses** contra los 69 años y ocho meses de los varones.

# Vam començar integrant la perspectiva de “salut” en la planificació urbana ...

## SEGREGACIÓ I CRISI SANITÀRIA: LA QÜESTIÓ DE LA MOBILITAT LA REDUCCIÓ DIFERENCIAL SEGONS BARRIS BARCELONA, MARÇ-JUNY 2020

<https://cuimpb.cat/ca/curs/234-ciutat-i-salut>



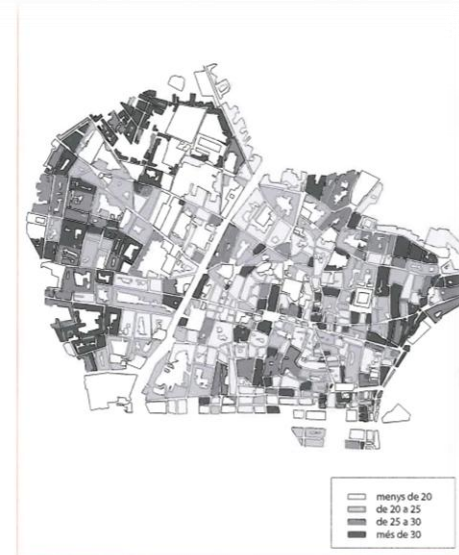
# Planificació urbana, com a disciplina amb orígens higienistes ...

## Urbanisme Higienista abordava:

- Elevada taxa mortalitat
- Elevada densitat
- Habitatges molt petits
- Carrers estrets
- Carrers insalubres
- PB sense llum
- Creixement en alçada
- Manca espai públic
- Absència serveis urbans



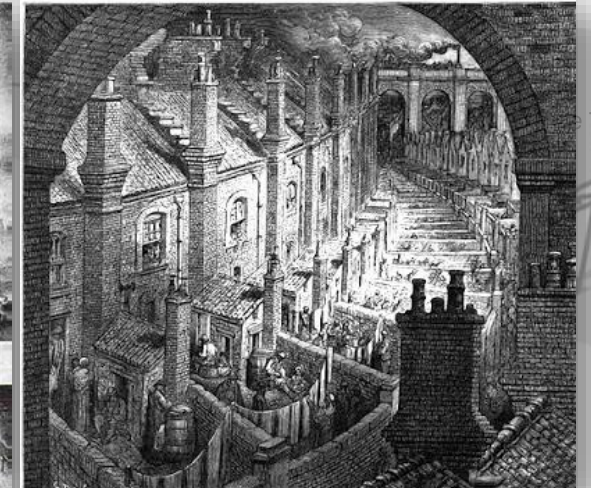
Taxa de mortalitat (per 1.000) a Barcelona (1856-1865).  
Valors mitjans als carrers.



Taxa de mortalitat (per 1.000) a Barcelona (1856-1865).  
Valors mitjans als primers pisos.



Taxa de mortalitat (per 1.000) a Barcelona (1856-1865).  
Valors mitjans als blocs.



**CHOLERA.**

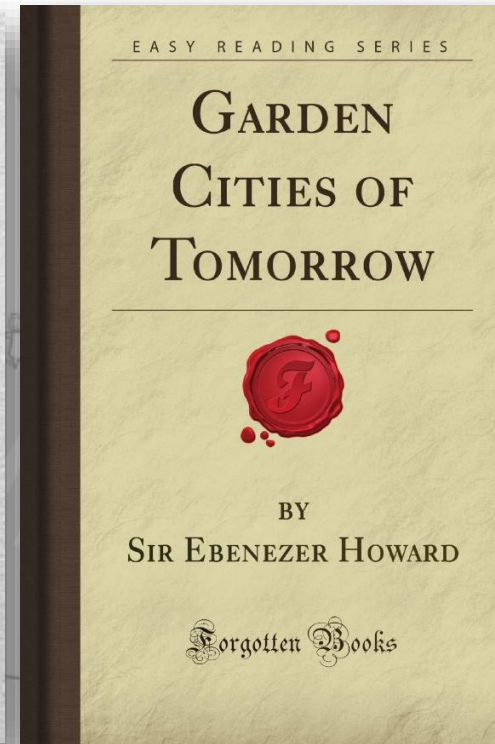
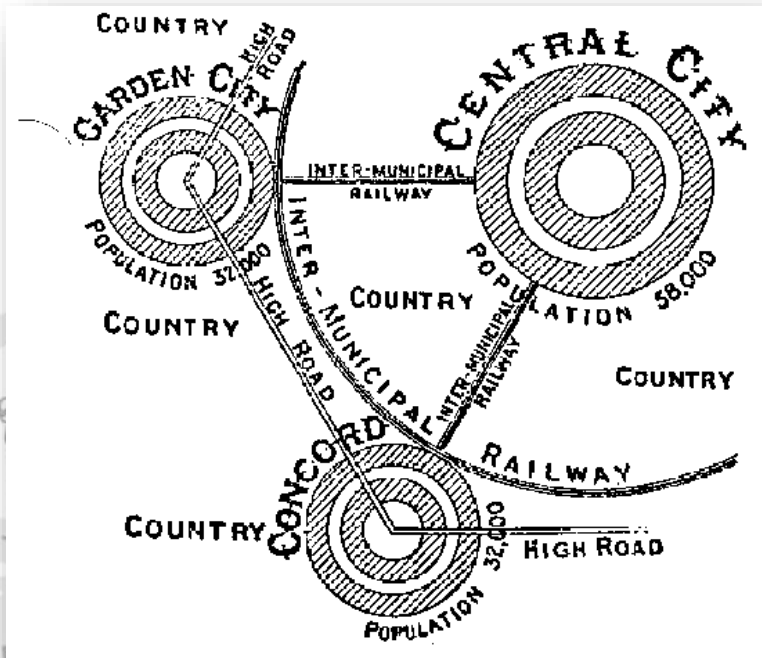
The disease so called which appeared at Sunderland in October, 1831, has extended itself to Newcastle and several other Towns in that Neighbourhood and it is greatly to be feared (unless through God's infinite mercy the plague be stayed) that it will prevail throughout the kingdom:—It is therefore earnestly recommended to all persons that they attend most seriously to the following remarks:—

I.—That the disease is of the most pestilential and fatal nature, frequently producing death in a few hours after the first symptoms.

II.—That it makes its appearance, remains longest, and is most dangerous in close, damp, dirty, houses and neighbourhoods.



# Planificació urbana, com a disciplina amb orígens higienistes ...



# Disciplina generadora avui d'alguns problemes de salut ...



Malalties cardiovasculars



Malalties respiratòries



Sobrepès i obesitat



Problemes de salut mental

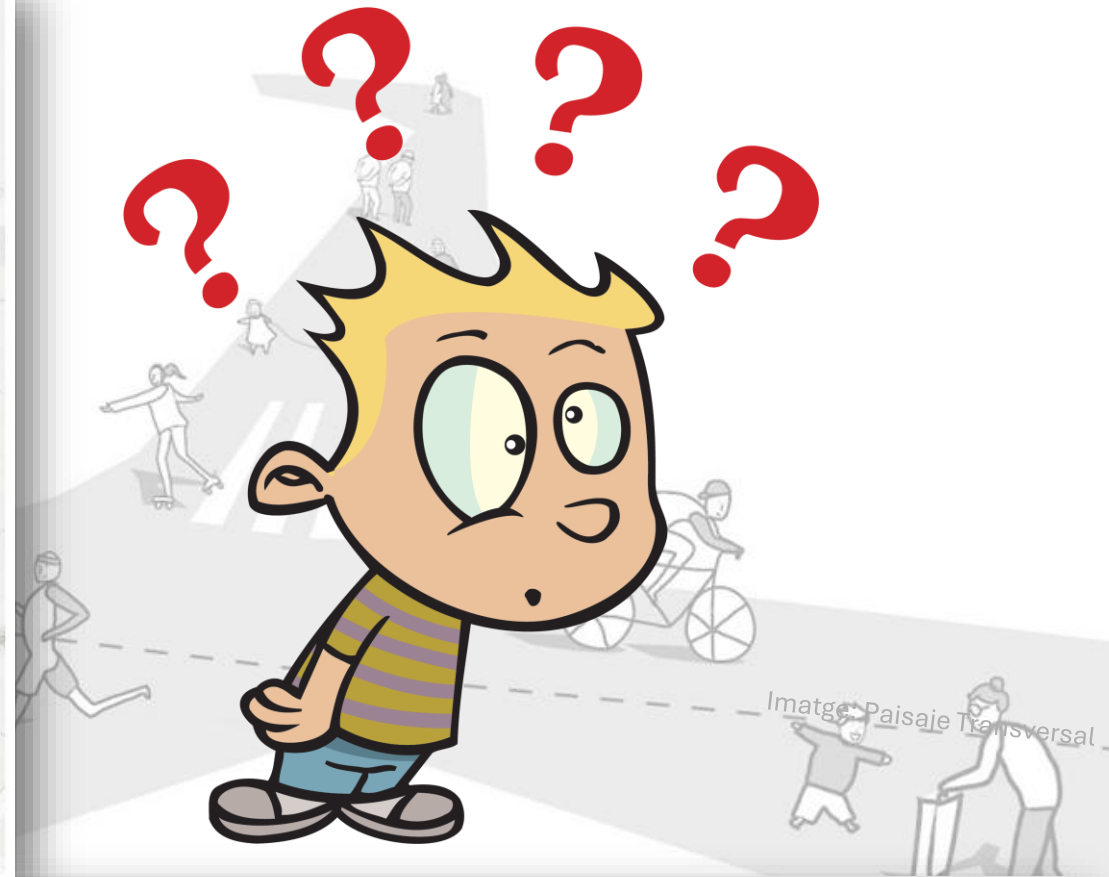


Lesions i accidents

# Com ho fem des del Servei d'Urbanisme?



<https://media.diba.cat/diba/html/hua/wiki/urbanisme/001.html>



Els ens locals, d'acord amb l'article 84 de l'Estatut d'Autonomia de Catalunya, tenen competències pròpies sobre l'ordenació i la gestió del territori, l'urbanisme i la disciplina urbanística, i sobre (...) la participació en la planificació en sòl municipal de l'habitatge de protecció oficial. També la legislació de règim local reconeix les competències pròpies del municipi en matèria d'Urbanisme: planejament, gestió, execució i disciplina urbanística".



# Com ho fem des del Servei d'Urbanisme?



## TEXT REFÓS DE LA LLEI D'URBANISME DE CATALUNYA

### Desenvolupament urbanístic sostenible



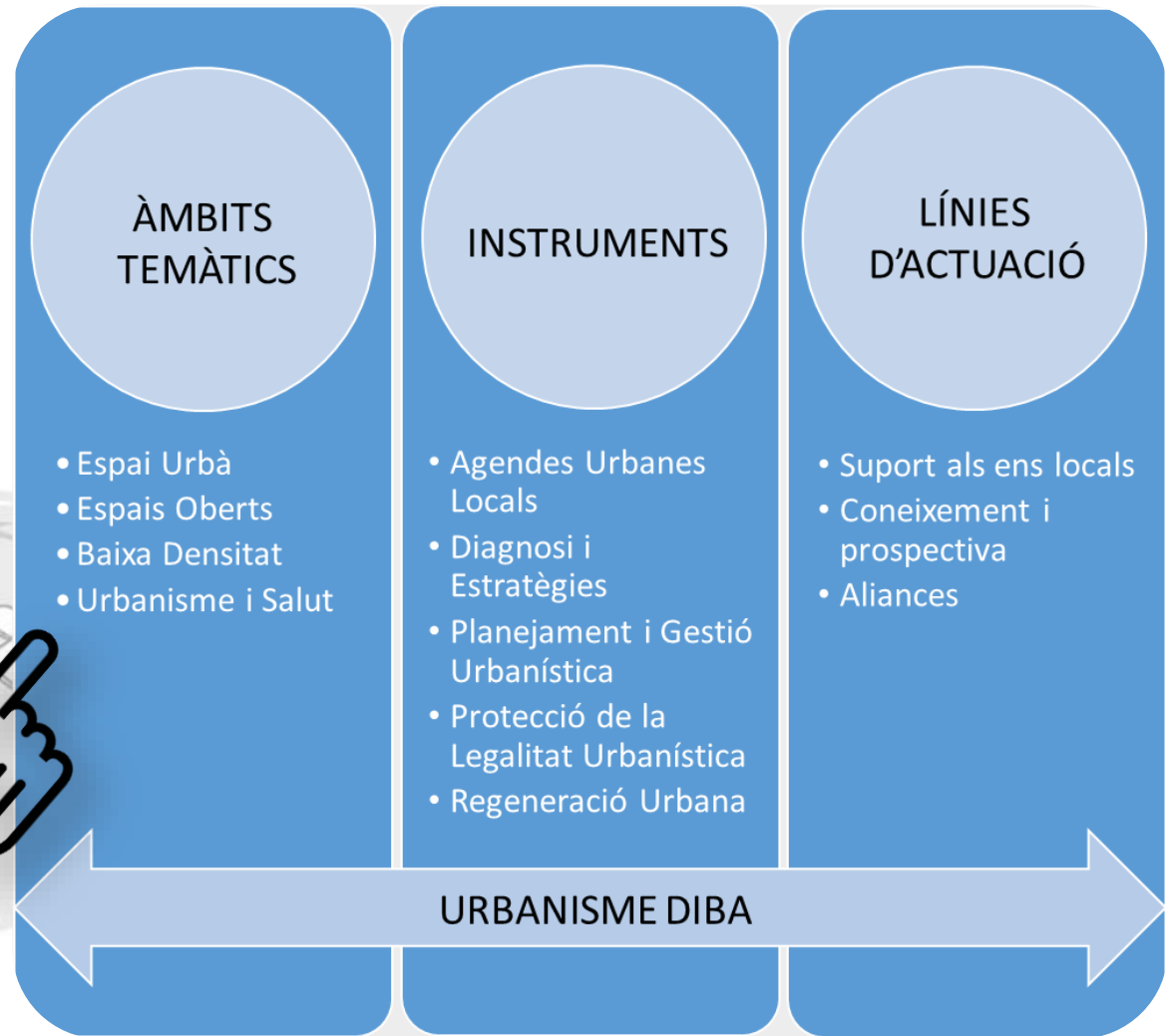
És el principi de l'actuació urbanística basat en la utilització racional del territori i del medi ambient a fi de garantir la qualitat de vida de les generacions presents i futures. Aquest principi comporta conjuminar les necessitats de creixement amb la preservació dels recursos naturals i dels valors paisatgístics, arqueològics, històrics i culturals.

Per respectar aquest principi es fixen les següents premisses pel planejament urbanístic:

- Assolir **uns nivells adequats de qualitat de vida, de sostenibilitat ambiental i de preservació enfront dels riscos naturals i tecnològics.**
- Reconeixement del sòl com un recurs natural limitat i no renovable, **el què comporta:**
  - **Configurar models d'ocupació del sòl que evitin la dispersió en el territori**, mitjançant la previsió dels creixements en continuïtat amb el teixit urbà existent, i considerar prioritària la conservació, la rehabilitació i la recuperació de les trames urbanes i del parc immobiliari.
  - Fomentar la implantació de sistemes de transport col·lectiu i **la mobilitat sostenible** en general.
  - Afavorir la preservació i millora dels sistemes de vida tradicionals a les àrees rurals i la **gestió adequada del sòl no urbanitzable.**
  - **Afavorir la preservació i consolidació** de la identitat del territori i consolidar un model eficient.



# Com ho fem des del Servei d'Urbanisme?



# Com ho fem des del Servei d'Urbanisme?

“Conjunt de factors, **PERSONALS**, **SOCIALS**, **POLÍTICS**, **ECONÒMICS** i **AMBIENTALS** que determinen l'estat de salut dels individus i les poblacions.”  
Definició OMS 1998

**Característiques de la ciutat definides per l'urbanisme amb capacitat d'influir sobre la salut de les persones**



**Determinants de la Salut**

- **Personals** (activitat física, alimentació)
- **Socials** (nivell d'estudis, relacions socials)
- **Ambientals** (qualitat de l'aire, qualitat de l'aigua, soroll)
- **Econòmics** (ocupació, renda anual)

**“Determinants Urbanístics”**

(aspectes que poden ser modificats per la planificació urbanística i el disseny urbà)

**Indicadors de Salut**

- Malalties Cardiovasculars
- Malalties respiratòries
- Diabetis
- Obesitat
- Depressió
- Benestar Mental
- Mortalitat

- Densitat
- Connectivitat
- Mixticitat d'usos
- Paisatge urbà (zones verdes)
- Trànsit

# Com ho fem des del Servei d'Urbanisme?

Els 20 determinants urbanístics de la salut són els següents:

DENSITAT	
1	Densitat de població i residencial
2	Densitat de negocis i comerç
MOBILITAT I TRANSPORT	
3	Connectivitat general. Nº i tipus d'interseccions
4	Connexió amb punts d'interès (equipaments, zones verdes o altres xarxes)
5	Ciclabilitat
6	Caminabilitat
7	Disponibilitat de transport públic
8	Reducció del transport motoritzat (tipus i densitat del trànsit / velocitat / espai per a vehicles)
MIXTICITAT D'USOS I TIPOLOGIES (Proximitat a...)	
9	Proximitat a la xarxa d'equipaments comunitaris (salut, social, docent, cultural)
10	Proximitat a serveis i infraestructures esportives
11	Proximitat a comerç, activitat econòmica i serveis de lleure
12	Proximitat a espais públics, zones verdes, camins
13	Entorn alimentari
MEDI AMBIENT I PAISATGE URBÀ	
14	Augmentar la coberta verda de tot tipus (zones verdes públiques, privades, arbrat viari, etc.)
15	Espais blaus
16	Aconseguir diferents tipologies d'espais verds (barri-ciutat-regional)
17	Continuïtat de la infraestructura verda
18	Paisatge urbà i serveis de l'espai públic (estètica, mobiliari urbà, manteniment, il·luminació)
HABITATGE I ENERGIA	
19	Mesures per a la millora de la qualitat de l'habitatge
20	Mesures d'eficiència energètica

DETERMINANTS URBANÍSTICS DE LA SALUT



## “Determinants Urbanístics”

(aspectes que poden ser modificats per la planificació urbanística i el disseny urbà)

- Densitat
- Connectivitat
- Mixticitat d'usos
- Paisatge urbà (zones verdes)
- Trànsit



# Com ho fem des del Servei d'Urbanisme?

vic.cat

Ajuntament

Serveis

Tràmits i gestions

Ciutat

Turisme

Voluntat política

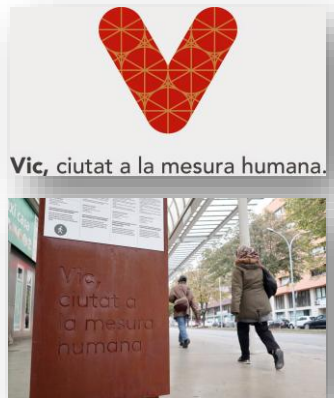
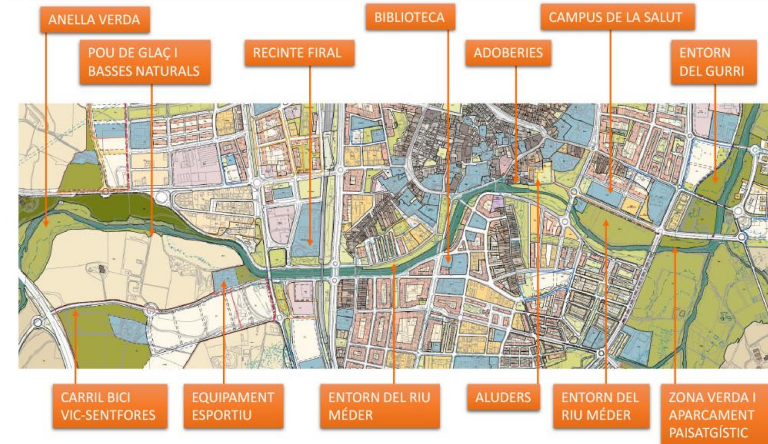
Sensibilitat tècnica



evidència científica

## El POUM guanya el Premi Catalunya d'Urbanisme - Manuel de Solà-Morales

Un altre reconeixement al POUM de la ciutat de Vic

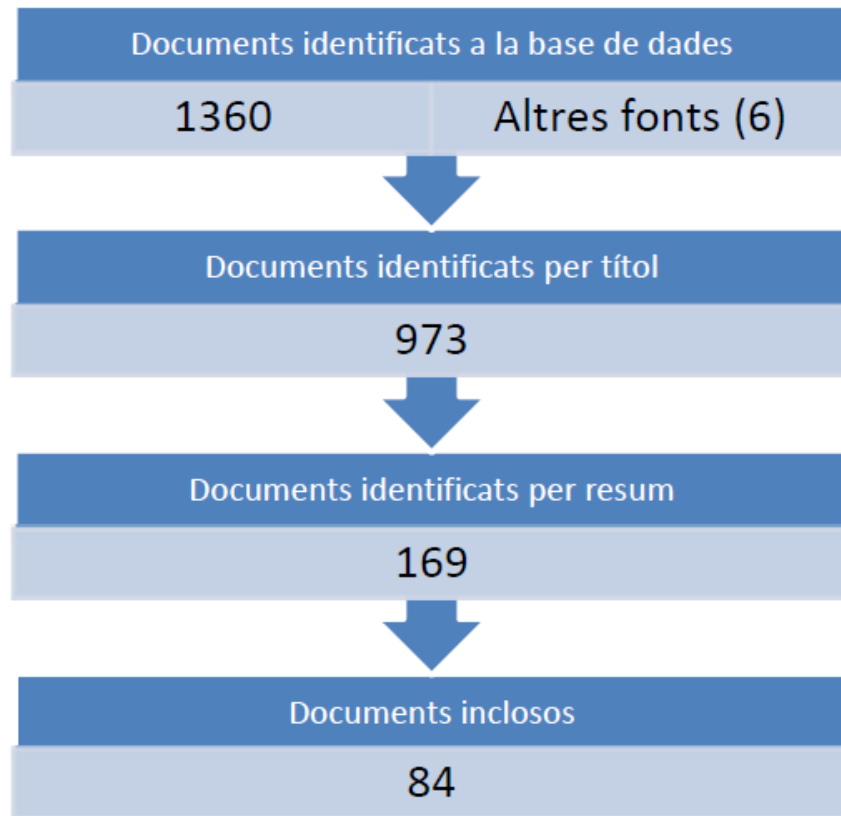


UVIC UNIVERSITAT DE VIC  
UNIVERSITAT CENTRAL DE CATALUNYA

# Com ho fem des del Servei d'Urbanisme?

2017

*Revisió sistemàtica literatura científica publicada entre els anys 2015-2017 (PubMed)*



2021

*Revisió sistemàtica literatura científica publicada entre els anys 2018-2021*

- Extend the existing literature review**  
Following the PRISMA methodology and using the original search terms.  
For the 2018-2021 period >> 1,932 results
- Extend the search terms**  
New extended list of urban determinants.  
Initial search resulted in +200 000 papers.
- Conduct an umbrella review of the literature**  
Using the initial search terms, but only on existing systematic reviews.  
**high quality results** (papers already screened for inclusion) covering a **broader remit**.  
Initial search >> 86 papers.  
**Analysis of the abstracts >> 68 papers**



# Com ho fem des del Servei d'Urbanisme?

20  
Determinants  
Urbanístics  
de la Salut

30  
Indicadors



		IMPACT ON HEALTH																																		
		HEALTH DETERMINANTS (7)							DIRECT HEALTH OUTCOMES (23)																											
		(3)			LIFESTYLE (4)				PHYSICAL HEALTH (12)												MENTAL AND SOCIAL HEALTH (8)								WELLBEING (3)							
		E01	E02	E03	L01	L02	L03	L04	F01	F02	F03	F04	F05	F06	F07	F08	F09	F10	F11	F12	S01	S02	S03	S04	S05	S06	S07	S08	W01	W02	W03					
		Air pollution	Noise pollution	Biodiversity	Physical activity	Sedentary behavior	Social integration	Food habits	General physical health	BMI	Obesity	Premature mortality	Birth outcomes	Type II diabetes	Cardiovascular diseases	Asthma and respiratory diseases	Functional capacity	Accidents and falls	Injury	Pain	Stress	Anxiety	Heart Stress	Depression	Cognitive function	Emotional Wellbeing	Attention deficit	General Mental Health	Perceived safety	Perceived quality of life	Happiness					
URBAN DETERMINANTS OF HEALTH		DENSITY																																		
	1				Population density	1	1	1,11111E+22	111		1	11	11111	1111																						
	2				Business and retail density	1	1	1,11111E+12	111	1		111	111	11															1							
	MOBILITY AND TRANSPORT																																			
	3				Street connectivity and intersection density	1	1	1,11111E+17	11			11	11111	111																	1	1				
	4				Connection to relevant places (facilities, green areas, other transport networks)	1	1	1111111111	11		1	11	1111	1																	1					
	5				Cycling infrastructure (cyclability)			1,11111E+13	11		1	1	1	1	1	1	11	1	1		1															
	6				Walkability / pedestrian infrastructure			1,11111E+25	111		1	1	1111	11111	1	1	1111	1	1		1											1				
	7				Availability of public transport		1	111111111111	11		1	1	111	111	1	1	1	1																		
	8				Reduce the speed and/or volume of traffic	1	11	1,11111E+14	11	1		1	111	1	1																					
	MIXED USE AND PROXIMITY																																			
	9				Residential proximity to diverse social services and facilities (healthcare, education, cultural and community centres)		1	1,11111E+23	111	11			1111	111	11																	11			1	
	10				Residential proximity to physical and sport infrastructure and facilities			1111111111	11	1				111	1																					
	11				Residential proximity to recreational amenities, commerce, retail and economic activity		1	1,11111E+20	1111				1	111	11																				1	
	12				Residential proximity to public open spaces and nature areas (proximity to parks, lakes, trails, etc.)		1	1,11111E+16		111			11111111	11		11	111	111	111	111	1		1	1	111	11			1	11111111		11			1	
	13				Food environment (reduce density of fast-food outlets, increase grocery outlets)				1					111	111																					
	ENVIRONMENT AND LANDSCAPE																																			
	14				Improve/increase green coverage, green visibility and blue areas (includes all types of greenery: public green areas, private green areas, street tree canopy, etc.)			1111111111	1	11			1111111	111	11	11	111	111													1	11111111		11		1
	15				Provide different typologies of green areas (neighbourhood-city-regional scale)			111	1					1																						1
16				Improve continuity of the green infrastructure			1						1																						1	
17				Urban landscape and general amenities in public open space (aesthetics, urban furniture, maintenance, lighting, etc.)			1,11111E+16		1			111	11	11		1																1	1		1	
HOUSING AND ENERGY																																				
18				Measures to improve the quality of housing			1																												11	
19				Energy efficiency measures (heating, insulation)								1																							1	



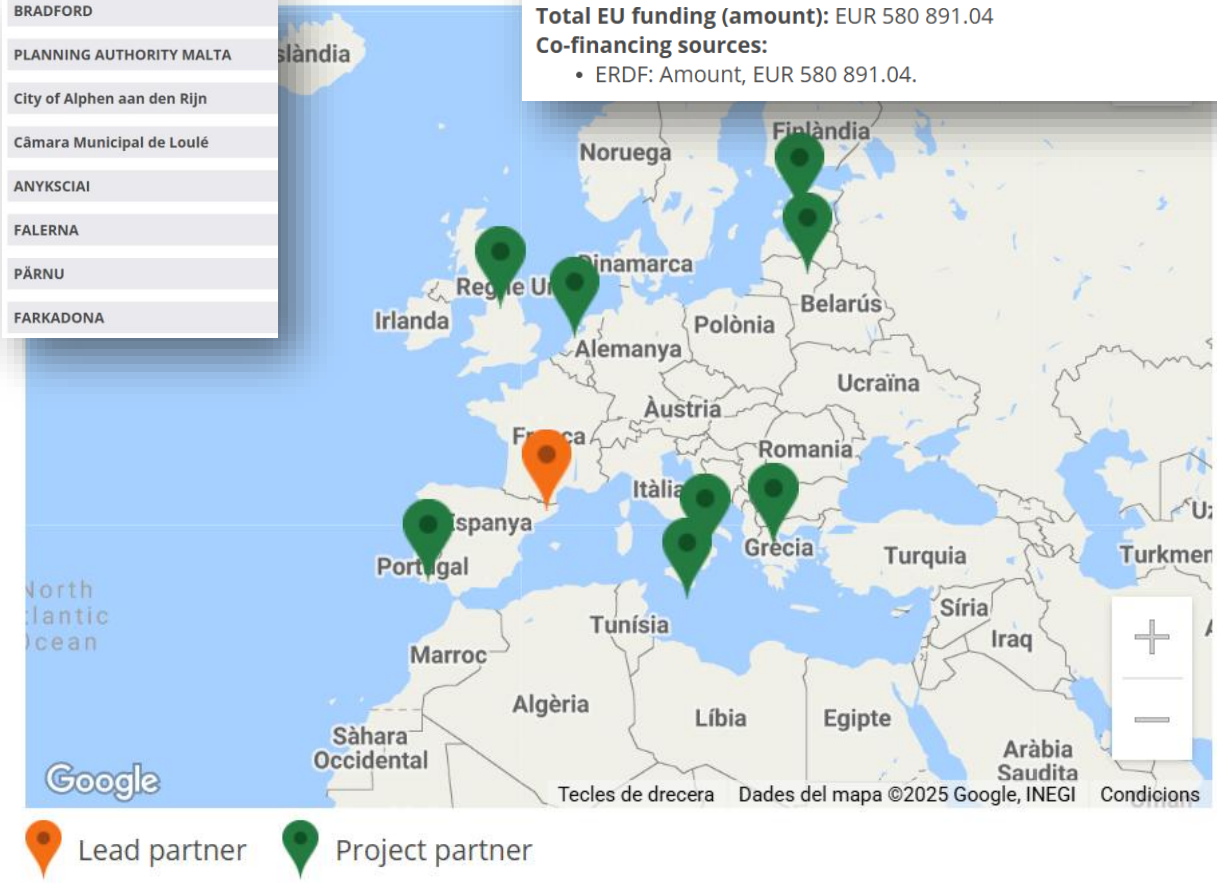
# Com ho fem des del Servei d'Urbanisme?

**Project name (EN):** HEALTHY CITIES FROM PLANNING TO ACTION  
**Project acronym:** HEALTHY CITIES  
**Project start date:** 2019-09-02  
**Project end date:** 2022-05-13  
**Project status:** closed

**Total budget/expenditure:** EUR 749 980.04  
**Total EU funding (amount):** EUR 580 891.04  
**Co-financing sources:**

- ERDF: Amount, EUR 580 891.04.

- BRADFORD
- PLANNING AUTHORITY MALTA
- City of Alphen aan den Rijn
- Câmara Municipal de Loulé
- ANYKSCIAI
- FALERNA
- PÄRNU
- FARKADONA

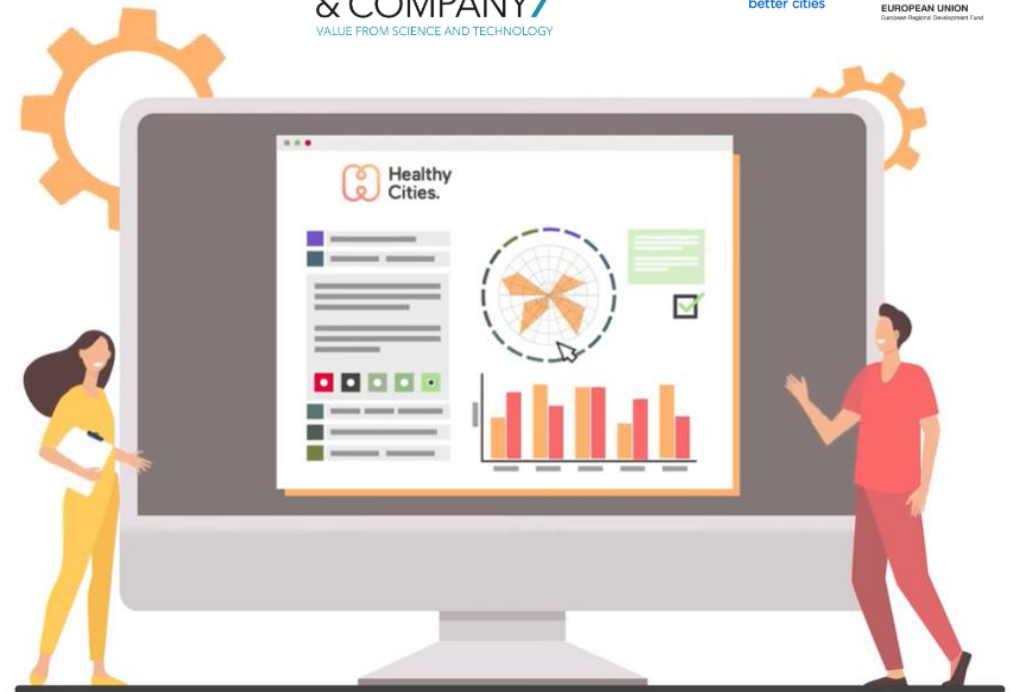


# Healthy Cities.

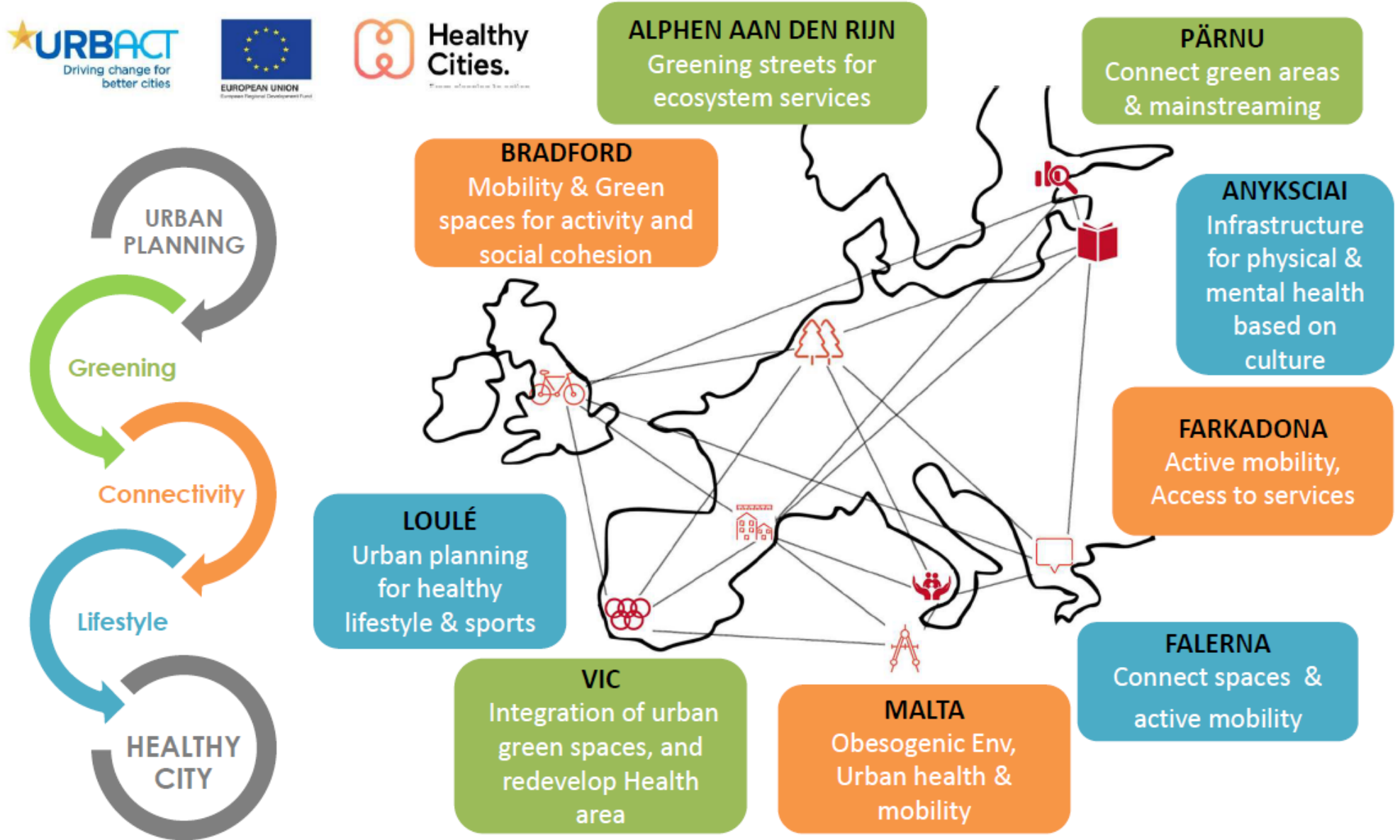
2022

**BAX & COMPANY**  
VALUE FROM SCIENCE AND TECHNOLOGY

**URBACT**  
Driving change for better cities



# Com ho fem des del Servei d'Urbanisme?



# Com ho fem des del Servei d'Urbanisme?

**TERRITORIS XLM**  
M Beguer & M Ferrés

---

**Pilotatge i propostes de millora del prototip d'eina d'avaluació d'impacte en salut en planejament urbanístic**  
Fase 1  
Aplicació del qüestionari i informe de resultats

Maig 2023



HABITATGE , URBANISME I ACTIVITATS




Diputació  
Barcelona

**TERRITORIS XLM**  
M Beguer & M Ferrés


---

**Pilotatge i propostes de millora del prototip d'eina d'avaluació d'impacte en salut en planejament urbanístic**  
Fase 2  
Propostes de millora.

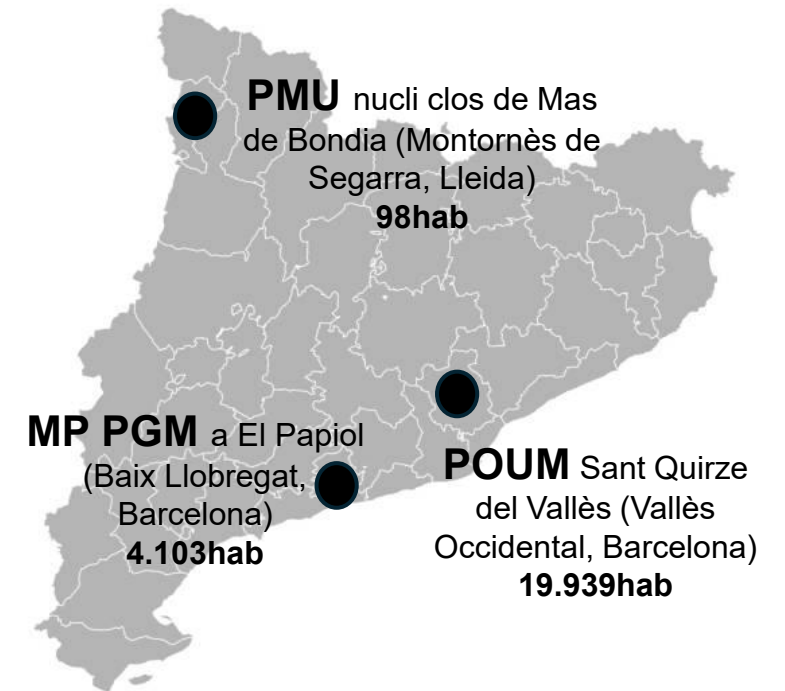
Maig 2023



HABITATGE , URBANISME I ACTIVITATS



Diputació  
Barcelona



# Com ho fem des del Servei d'Urbanisme?

## Eina Urbanisme i Salut

Incorporant la salut en el planejament urbanístic



**CONSULTES GSHUA RESULTATS 2024**

El Servicio de consultas resuelve más de 700 peticiones el 2024. El 50% de las solicitudes ha estado por temas de actividades reguladas y protección civil, el 34% por cuestiones urbanísticas, y el 16% en materia de vivienda.

712	170	9,4	<3
Tota consultes	Resoltes que fan 90 a consulta	Nota de satisfacció	Dies mitjana de resposta

**Eina per a incorporar la salut en el planejament urbanístic**

DIBA Urbanisme i salut /





## Densitat

La densitat de la població és la mesura del nombre de persones per unitat d'àrea. Catalunya té una densitat propera als 240 habitants per quilòmetre quadrat (h./km²). Si tenim en compte els municipis de més de 20.000 h., la població catalana amb més densitat és l'Espinallet de Llobregat, amb gairebé 22.000 h./km² i la menys densa és Amposta, amb entorn els 160 h./km². Per la seva banda, la densitat residencial es refereix a la relació amb la tipologia d'habitatge (per exemple: unifamiliars, blocs plurifamiliars, etc.). La densitat residencial o de població està estretament relacionada amb la densitat econòmica i de serveis.

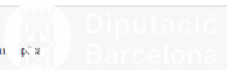
### Densitat de població residencial

Aquest determinant fa referència a tebitis residencials. Per a tebitis d'activitats, veure el següent determinant.

Es prioritza l'objectiu d'assolir una densitat mitjana d'acord al context urbà? \*

1 Fa referència a directrius que prioritzin un model de creixement urbà d'intensificació, evitant fraccionat. Per exemple, prioritzant actuacions de complexió, renovació, i transformació del tebiti existent davant nous creixements, evitant desenvolupaments de baixa densitat o millorant la connexió amb les urbanitzacions/creixements de baixa densitat existents.  
[Llegeix més](#)

- No
- Aquesta pregunta no s'aplica
- Parcialment
- Sí



### Densitat de negocis i de comerç

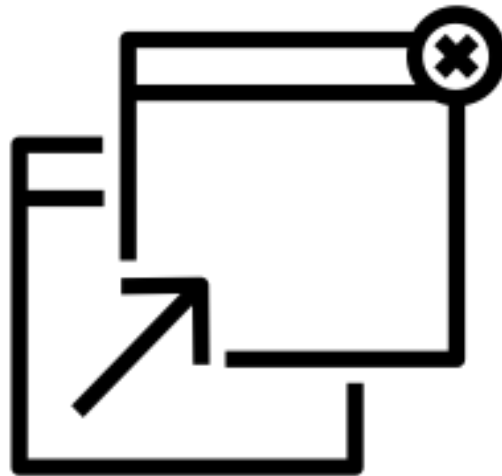
Es preveu augmentar l'espai destinat a activitat econòmica, en un entorn accessible i ben connectat? \*

1 Aquest determinant fa referència a augmentar la disponibilitat d'espais destinats a l'activitat econòmica, en general. Fa referència a directrius que apostin per un model de creixement d'activitat econòmica de intensificació, evitant fraccionat i consum excessiu del sòl. Per exemple, prioritzant actuacions de complexió, renovació, i transformació del tebiti existent davant nous creixements, i evitant, per exemple, desenvolupaments amb espais econòmics no productius i tebitis amb baixa disponibilitat estacional. En general, [Llegeix més](#)

- No
- Aquesta pregunta no s'aplica
- Parcialment
- Sí

< Enrere

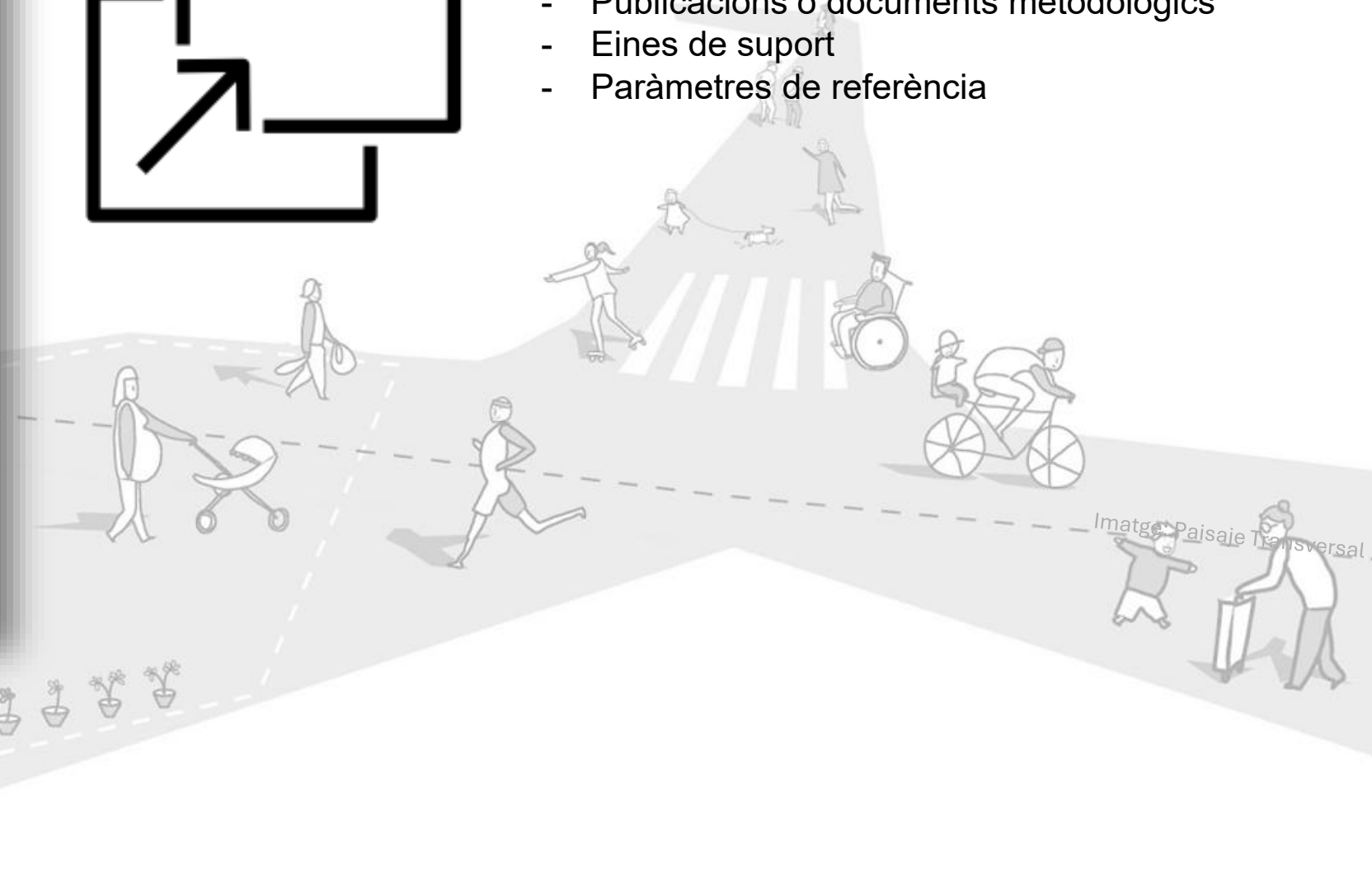
Continuar amb Mobilitat i transport >



- Aclariment de conceptes: infraestructura verda, deserts alimentaris, ...
- Referències a evidència científica
- Publicacions o documents metodològics
- Eines de suport
- Paràmetres de referència

1

2



Imatge: Paisaje Transversal

## Densitat

La densitat de la població és el nombre d'habitants per quilòmetre quadrat. La densitat més alta és la dels nuclis històrics i la més baixa és la dels nuclis rurals. Per la seva banda, els nuclis històrics són els nuclis de baixa densitat i els nuclis rurals són els nuclis de baixa densitat.

1

## Densitat de població

Aquest determinant fa referència a:

### Es prioritza l'objectiu de densitat?

1 Fa referència a directrius d'actuacions de complexificació de baixa densitat o millora de la densitat? [Llegeix més](#)

- No  
 Aquesta pregunta no aplica  
 Parcialment  
 Sí

## Densitat de negocis

### Es preveu augmentar la densitat de negocis?

1 Aquest determinant fa referència a directrius que aposten pel desenvolupament de negocis i activitats comercials? [Llegeix més](#)

- No  
 Aquesta pregunta no aplica  
 Parcialment  
 Sí

< Enrere

# Densitat de població residencial

## Es preveuen mesures per assolir una densitat mitjana, d'acord al context urbà? \*

**i** Fa referència a tres mesures. Primera, prioritzar la intensificació del teixit existent mitjançant actuacions d'adequació, completament i transformació (tenint en compte les condicions de partida i l'entorn). Segona, situar els nous creixements en continuïtat amb el teixit existent i evitant la baixa densitat. Tercera, millorar la connexió de les urbanitzacions/creixements de baixa densitat existents amb el nucli urbà.

Els paràmetres de densitat desitjables o assolibles poden variar segons el context urbà (rural, urbà, metropolitana) o la situació de partida (urbanització, nucli històric, eixample, etc.). Com a valors de referència, a les AREs (Àrees Residencials Estratègiques) es recomanava 50 habitatges/ha. Els PDUs (plans directors urbanístics) estableixen la densitat mínima en àmbits de baixa densitat en 20 habitatges/ha. L'evidència científica de l'eina recomana densitats entre 50 i 150 habitatges/ha i alçades compreses entre PB+3 i PB+5. Per la seva banda, la eina SALURBAN de la Generalitat de Catalunya, fixa un rang d'entre 45-175 habitatges/ha. [Llegeix més](#) ↗

- No.  
 Aquesta pregunta no aplica.  
 Mínimament.  
 Parcialment.  
 Sí.

Generalitat de Catalunya  
Departament de Territori i Sostenibilitat  
Direcció General de Polítiques Ambientals  
i Medi Natural

ISGlobal

Salurban: **critèris per a un planejament saludable i sostenible**



## Densitat

La densitat de  
habitants per  
més densitat  
h/km². Per  
unifamiliars, bi  
econòmica i d

## Densitat

Aquest elem

## Es prioriza

1 Fa referència  
actuació  
barris de  
[Llegible més](#)

- No.  
 Aquesta pre  
 Parcialment.  
 Sí.

## Densitat

## Es preveu a

4 Aquest d  
a direcció  
del sol. P  
alternatiu  
[Llegible més](#)

- No.  
 Aquesta pre  
 Parcialment.  
 Sí.

< Enrere

## Mobilitat i transports

### Connectivitat general dels carrers i tipus d'interseccions

La connectivitat de la xarxa urbana s'ha definit tradicionalment com la densitat d'intersecció o la proporció del nombre d'interseccions en una àrea determinada. Però també hem de considerar la manera com els carrers estan connectats entre si, perquè això determina la capacitat de desplaçar-se fàcilment entre destinacions (accessibilitat), on s'inclou la presència de voreres, rutes per a vianants i carrils bici.

### Es preveu millorar la connexió dels carrers per fomentar modes de mobilitat activa? \*

3 Fa referència a prioritzar la connectivitat de la xarxa de mobilitat activa davant el trànsit motoritzat, per tant, a la manera com els carrers estan interconnectats entre ells, la qual cosa determinarà la possibilitat de moure's de manera fàcil i còmoda.  
[Llegible més](#)

- No.  
 Aquesta pregunta no aplica.  
 Parcialment.  
 Sí.

### Connexió amb punts d'interès

### El pla preveu millorar la connexió entre els diversos punts d'interès de la ciutat? \*

4 Fa referència a la connexió fàcil i directa amb/entre els diferents destins populars, com per exemple equipaments, comerç, zones verdes, estacions públiques, estacions i zones d'activitat econòmica.  
[Llegible més](#)

- No.  
 Aquesta pregunta no aplica.  
 Parcialment.  
 Sí.

### Ciclabilitat

### L'actuació preveu millorar la ciclabilitat dins els barris i entre barris? \*

5 Fa referència a l'actuació i abast de la xarxa ciclista. Concretament, a que la xarxa ciclista connecti els punts d'interès de la ciutat (parcs, equipaments, comerç, que connecti els barris entre si, que doni servei a totes les zones residencials, que tingui connectivitat bona amb el nucli urbà millorant la xarxa de carrils, que se compatible amb les altres xarxes de mobilitat. Segons la [Llegible més](#)

- No.  
 Aquesta pregunta no aplica.  
 Parcialment.  
 Sí.

6

### Caminabilitat

### Es preveu com a objectiu del pla millorar la caminabilitat general de la ciutat? \*

6 Fa referència a incrementar la infraestructura per vianants, però a també a millorar l'entorn, preveient mesures per a fer els carrers més segurs i més còmodes (connectivitat, punts d'interès, accessibilitat i seguretat (mesures d'urbanització i de segregació del vehicle privat), atractius i diversos (espel·lisc, mobiliari, activitats en plena base).  
[Llegible més](#)

- No.  
 Aquesta pregunta no aplica.  
 Parcialment.  
 Sí.

### Disponibilitat de transport públic

### Es preveu una xarxa viària principal per a l'eficiència i cobertura del transport públic? \*

7 Fa referència a establir una jerarquia principal de carrers que serveixi de base per a models de mobilitat rigorosa i eficient, prioritzant el transport col·lectiu i la mobilitat loka davant el vehicle privat.  
[Llegible més](#)

- No.  
 Aquesta pregunta no aplica.  
 Parcialment.  
 Sí.

### Reducció del transport motoritzat

L'oposició al trànsit motoritzat és un element rellevant en la planificació urbanística que contempla la densitat, el tipus i la velocitat dels vehicles. Aquests elements estan relacionats amb la percepció de seguretat dels habitants.

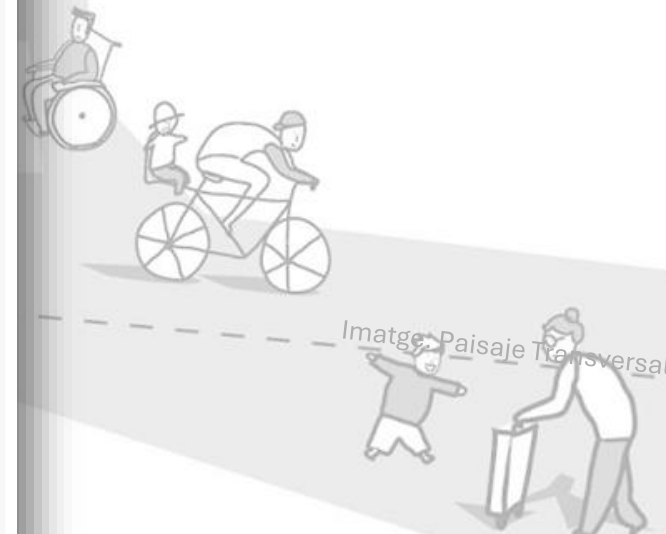
### El pla té com a objectiu la reducció del trànsit motoritzat en el nucli urbà? \*

8 Fa referència a directives de reducció del tipus, volum i velocitat del trànsit motoritzat, prioritzant la mobilitat activa i els modes de transport col·lectius davant el vehicle privat.  
[Llegible més](#)

- No.  
 Aquesta pregunta no aplica.  
 Parcialment.  
 Sí.

< Enrere

Continuar amb l'iteració d'usos >



## Health economic assessment tool (HEAT) for walking and for cycling

Methods and user guide on physical activity, air pollution, road fatalities and carbon impact assessments: 2024 update

### Ciclabilitat

#### Es millora l'abast i estructura de la xarxa ciclista? \*



**i** Fa referència a mesures específiques per millorar l'estructura i abast de la xarxa ciclista. Per exemple, definint una xarxa indicativa que connecti els punts d'interès de la ciutat (parcs, equipaments, comerç), que connecti els barris entre sí, que doni servei a totes les àrees residencials i que tingui continuïtat fora del nucli urbà mitjançant la xarxa de camins. Segons la eina SALURBAN de la Generalitat de Catalunya es recomana un màxim de 300 metres de distància d'una xarxa de carrers amb voreres d'un mínim d'1,5 m de pas lliure (cal tenir en compte que el mobiliari i l'arbrat urbà redueixen el pas lliure del vianant i que les persones amb mobilitat reduïda o amb necessitat d'acompanyant tenen majors requeriments espacials).

Convé destacar la existència d'una eina de la Organització Mundial de la Salut, anomenada HEAT, Health Economic Assessment Tool, que permet avaluar econòmicament les actuacions enfocades cap a la millora de la caminabilitat i ciclabilitat, concretament, permet avaluar l'impacte de l'augment dels nivells de caminar o anar en bicicleta per posar en marxa noves infraestructures. Es tracta d'una eina en línia dissenyada per facilitar la presa de decisions basades en l'evidència, les estimacions de la qual ajuden a avaluar projectes planificats en termes d'impactes sanitaris i econòmics associats.

[Llegeix menys](#) ↑

- No.
- Aquesta pregunta no aplica.
- Mínimament.
- Parcialment.
- Sí.



## Densitat

La densitat de  
habitants per  
més densitat  
h/km². Per  
unifamiliars, b  
econòmica i d

## Densitat

Aquest detem

## Es prioriza

1 Fa referència a la  
actuació  
bàsic de  
[Llegeix més](#)

- No.
- Aquesta pre
- Parcialment.
- SI.

## Densitat

## Es preveu a

2 Aquest d  
a direcció  
del pla d  
urbanisme  
[Llegeix més](#)

- No.
- Aquesta pre
- Parcialment.
- SI.

< Enrere

## Mobilitat i transports

### Connectivitat

La connectivitat de l  
d'infraestructures an  
si, perquè s'ab d'inf  
de voreres, rutes pe

### Es preveu millora

3 Fa referència a  
cambra urbanístic  
[Llegeix més](#)

- No.
- Aquesta pregunta no aplica.
- Parcialment.
- SI.

### Connexió amb

### El pla preveu millora

4 Fa referència a l  
verdes, segons  
[Llegeix més](#)

- No.
- Aquesta pregunta no aplica.
- Parcialment.
- SI.

### Ciclabilitat

### L'actuació preveu

5 Fa referència a l  
civilitat i gènere, se  
confortabilitat bàsic  
[Llegeix més](#)

- No.
- Aquesta pregunta no aplica.
- Parcialment.
- SI.

### Proximitat a la xarxa d'equipaments comunitaris

Fa referència a garantir la proximitat dels habitatges als diversos equipaments i serveis públics, especialment a aquells relacionats amb la salut, l'educació, la cultura i els serveis comunitaris (centres cívics i socials).

Segons el Text Refós de la Llei d'Urbanisme de Catalunya, el sistema urbanístic d'equipaments comunitaris comprèn els centres públics, els equipaments de caràcter religiós, cultural, docent, esportiu, sanitari, assistencial, de serveis tècnics i de transport, d'allotjament dotacional i els altres equipaments que siguin d'interès públic o d'interès social.

### Es preveu millorar l'accés, dotació i qualitat de la xarxa d'equipaments comunitaris?

6 Fa referència tant a ubicar nous habitatges a prop dels equipaments existents, com a implantar els nous equipaments de barri en proximitat a l'habitatge, de manera articulada.  
[Llegeix més](#)

- No.
- Aquesta pregunta no aplica.
- Parcialment.
- SI.

### Proximitat a serveis i infraestructures esportives

### Es preveu millorar la proximitat i dotació dels serveis i infraestructures esportives?

7 Fa referència a la proximitat dels habitatges als equipaments esportius tant en espais interiors com exteriors. Implantar els nous equipaments esportius en proximitat a l'habitatge amb criteris de roeguibilitat i complexitat.  
[Llegeix més](#)

- No.
- Aquesta pregunta no aplica.
- Parcialment.
- SI.

### Proximitat a comerç, activitat econòmica i serveis de lleure

### Es preveu tomentar el comerç de proximitat?

8 Fa referència a establir com a objectiu del pla fomentar el comerç de proximitat i l'activitat econòmica com a aporant per un model de ciutat complex.  
[Llegeix més](#)

- No.
- Aquesta pregunta no aplica.
- Parcialment.
- SI.

## Caminabilitat

### Es preveu com a objectiu del pla millorar la caminabilitat general de la ciutat?

9 Fa referència a incrementar la infraestructura per vianants, però a també a millorar l'entorn, preveient mesures per a fer els carrers més atractius i segurs (millora de l'accessibilitat i seguretat, mesures d'urbanització i de segregació del trànsit, diversitat (seguretat, mobilitat, activitats en plena base).

## Transport públic

### Es preveu incrementar la oferta i cobertura del transport públic?

### Proximitat a espais públics, zones verdes, camins

### Es preveu situar noves zones verdes en tots els barris per tal de garantir la proximitat de tots els habitatges al sistema d'espais lliures?

10 Fa referència a la proximitat de les zones verdes, més que a l'increment del verd total de la ciutat.  
Complementàriament, es recomana la consulta del bloc de [Espai públic a la Guia online Entorn Urbà i Salut de la Diputació de Barcelona](#), que proporciona llistes de mesures a fer en l'entorn urbà: [anar a l'entorn urbà](#), [anar a l'entorn urbà](#), [anar a l'entorn urbà](#).

- No.
- Aquesta pregunta no aplica.
- Parcialment.
- SI.

### Entorn alimentari

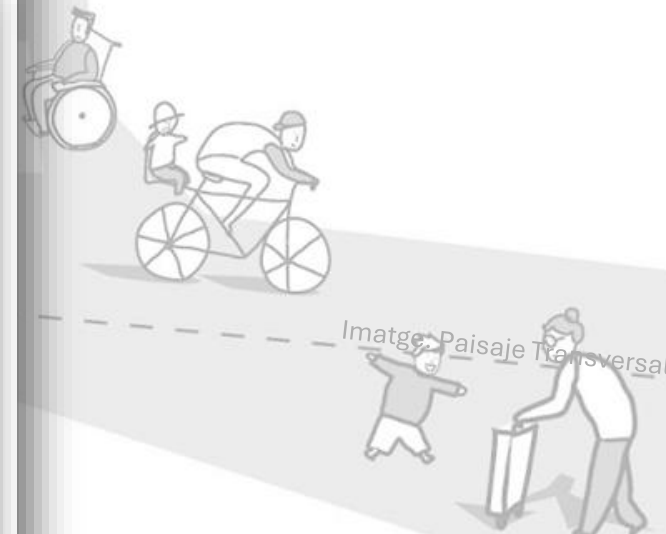
### Es preveu millorar l'entorn alimentari?

11 Fa referència a mesures que tomen l'acció a una alimentació saludable en l'entorn proper. Es tracta de redefinir les eines urbanístiques i de gestió disponibles, explorar opcions per reinterpretar-les i aplicar-les de manera que respongui a les necessitats d'un sistema alimentari de proximitat i saludable.  
[Llegeix més](#)

- No.
- Aquesta pregunta no aplica.
- Parcialment.
- SI.

< Enrere

Continuar amb l'entorn ambiental i paisatge urbà >



Imatge: Paisaje Transversal



## Densitat

La densitat de  
habitants per  
més densitat  
h/km². Per  
unifamiliars, bi  
econòmica i d

## Densitat

Aquest detem

## Es prioritza

1 Fa referència  
actuació  
baixa de  
Llegeix m

- ON
- A
- P
- S
- D
- E
- ON
- A
- P
- S

## Mobilitat i transports

### Connectivitat

La connectivitat de l  
d'infraestructures anar  
si, perquè això defineix  
de voreres, rutes per

### Es preveuen millores

1 Fa referència a  
cambra amb un  
A més, en altres, etc.

21



United States Department of Agriculture

Economic  
Research  
Service

Economic  
Information  
Bulletin  
Number 165  
January 2017

## Low-Income and Low-Supermarket-Access Census Tracts, 2010-2015

Alana Rhone, Michele Ver Ploeg, Chris Dicken, Ryan Williams, and Vince Breneman



Diputació  
Barcelona

## Entorn alimentari

### Es prenen mesures per augmentar la producció agrícola de proximitat i saludable? \*

1 Fa referència a compatibilitzar l'agricultura urbana amb altres usos dels espais lliures com ara el lleure, i a valoritzar el sòl no agrícola i forestal per la seva dimensió cultural/patrimonial a més de productiva. Per exemple, el pla pot prendre mesures per a protegir l'ús agrícola i/o fomentar-lo preveient els serveis necessaris per al seu correcte desenvolupament, incorporar els espais productius dins del sistema d'espais lliures urbans i/o infraestructura verda, facilitar l'agricultura urbana, com horts educatius, comunitaris, terapèutics, ...entre d'altres. També pot fer una estimació sobre la capacitat d'autoabastament d'un territori (a nivell municipal, comarcal o regional). La següent guia ofereix una metodologia de càlcul.

[Planeamiento urbanístico de sistemas alimentarios agroecológicos](#)   
[Low-Income and Low-Supermarket-Access Census Tracts, 2010-2015](#)   
[Llegeix menys](#)

- No.
- Aquesta pregunta no aplica.
- Minimament.
- Parcialment.
- SI.

### Es prenen mesures per fomentar l'obtenció d'aliments frescos i desincentivar l'obtenció d'aliments ultraprocesats a tots els barris? \*

1 Fa referència per exemple, a millorar la proximitat / connexió / accés als mercats municipal, fomentar el comerç d'aliments frescos i dificultar la implantació d'establiments de menjar ràpid en determinades zones (entorns escolars, hospitals, etc.).

En definitiva, es tracta de fer front als anomenats "deserts alimentaris" a través del planejament urbanístic, entesos com aquells àmbits de la ciutat, que presenten veritables obstacles per poder permetre a la seva població accedir i disposar d'aliments assequibles i saludables, la qual cosa provoca la prevalença de dietes riques en aliments ultraprocesats, estretament relacionats amb major obesitat, i altres problemes de salut. Als EEUU s'han establert algunes característiques que ajuden a definir si un àrea pot considerar-se com a desert alimentari, en base a un sumatori d'indicadors, entre d'altres, el baix nivell socioeconòmic de la població, la distància al comerç alimentari i de proximitat, i la disponibilitat de transport públic.

[Low-Income and Low-Supermarket-Access Census Tracts, 2010-2015](#)   
[Llegeix menys](#)

Manual técnico

Marian Simón Rojo

## Planeamiento urbanístico de sistemas alimentarios agroecológicos.





## Densitat

La densitat de  
habitants per  
més densitat  
h/km². Per  
unifamiliars, bi  
econòmica i d

## Densitat

Aquest detem

## Es prioriza

1 Fa referènci  
actuació  
baixa de  
[Llegeix més](#)

- No.
- Aquesta pre
- Parcialment.
- SI.

## Densitat

## Es preveu a

4 Aquest d  
a directri  
del sol p  
urbanitz  
[Llegeix més](#)

- No.
- Aquesta pre
- Parcialment.
- SI.

< Enrere

## Mobilitat i transports

### Connectivitat

La connectivitat de  
d'infraestructures en us  
si perquè abo disten  
de voreres, rutes por

### Es preveu millora

3 Fa referència a  
carrers existents  
[Llegeix més](#)

- No.
- Aquesta pregunta
- Parcialment.
- SI.

### Connexió am

### El pla preveu mill

4 Fa referència a l  
verdes, espais  
[Llegeix més](#)

- No.
- Aquesta pregunta
- Parcialment.
- SI.

### Ciclabilitat

### L'actuació preveu

5 Fa referència a l  
qualitat (perquè se  
conduïtats fora  
civils i de seguretat  
[Llegeix més](#)

- No.
- Aquesta pregunta
- Parcialment.
- SI.

11

### Proximitat a la xarxa d'equipaments comunitaris

Fa referència a garantir la proximitat dels habitatges als diversos equipaments i serveis públics, especialment a aquells relacionats amb la salut, l'educació, la cultura i els serveis comunitaris/centres cívics i socials.

Segons el Text i  
centres públics,  
de transport, d'al

### Es preveu mill

9 Fa referència  
proximitat  
[Llegeix més](#)

- No.
- Aquesta pregu
- Parcialment.
- SI.

### Proximitat

### Es preveu mill

10 Fa referència  
implantar d  
[Llegeix més](#)

- No.
- Aquesta pregu
- Parcialment.
- SI.

### Proximitat

### Es preveu tom

15 Fa referència  
apostant pe  
[Llegeix més](#)

- No.
- Aquesta pregu
- Parcialment.
- SI.

14

15

16

## Caminabilitat

### Es preveu com a objectiu del pla millorar la caminabilitat general de la ciutat? \*

6 Fa referència a incrementar la infraestructura per vianants, però a també a millorar l'entorn, previnent mesures per a fer els carrers més accessibles i segurs (mesures d'urbanització i de segregació del trànsit i de diversitat (seguretat, mobilitat, activitats en planta baixa).

6

### Augmentar la coberta verda

### Es preveu augmentar la quantitat i la qualitat de la coberta verda? \*

7 Fa referència a fomentació de nous sòls destinats a espais lliures, ja siguin en nous desenvolupaments o en la rehabilitació de teixits existents, amb l'objectiu d'augmentar la ràtio de m² de zona verda per habitant.

- No.
- Aquesta pregunta no aplica.
- Parcialment.
- SI.

### Espais blaus

Aquest determinant no aplica a sectors d'activitats, excepte si tenen espais blaus limitats amb àrees residencials (fretidència identifica no compla els espais de treball, només els de residència).

A part d'aquesta consideració caldrà aclarir que el món científic actual ha encunyat una terminologia genèrica (espais blaus) per referir-se als espais a l'aire lliure que completen amb alguna de manera prominent i que són accessibles a les persones. Si els espais amb vegetació són coneguts com a espais verds, als espais amb aigua que coneixem com espais blaus. Dintre d'aquesta categoria es contemplen els espais naturals, com els oceans o els rius, i també els artificials, com els estanys o llacs i tot les fonts ornamentals que trobem als parcs.

[Els espais blaus i la salut](#)

### El pla preveu incrementar o millorar l'accés als espais blaus? \*

8 Fa referència a la proximitat d'aigua, ja siguin elements naturals com rius, canals, llacs o costa. També fa referència a la incorporació d'aigua com a element de joc i urbanització en els espais públics. Per exemple, el pla pot fomentar l'ús de les bandes de rius i torrents com a espai de lleure i passeig, compatible amb l'ús lúdic on elements gestió de l'aigua (basses de laminació, etc.) [Llegeix més](#)

- No.
- Aquesta pregunta no aplica.
- Parcialment.
- SI.

### Varietat tipològica d'espais verds

S'assimila espai verd a espai lliure, excepte si aquests tenen ús d'aparcament.

### El pla identifica diverses tipologies d'espais verds segons funció, mida i ubicació dins el sistema d'espais lliures? \*

9 Fa referència al fet d'aconseguir diferents tipologies d'espais verds (barri-ciutat-regional), segons les necessitats de la població i de la ciutat. Es refereix a les ubicacions, mida, estructura i vegetació.

- No.
- Aquesta pregunta no aplica.
- Parcialment.
- SI.

17

18

### Continuïtat de la infraestructura verda

S'entén la infraestructura verda com el conjunt de peces del territori planificades i gestionades per tal d'incrementar i optimitzar els serveis dels ecosistemes que presta a les persones. Per a més informació: [Fentitac](#).

[Serveis dels ecosistemes i Infraestructura verda](#)

### Es preveu millorar la connexió entre les diferents zones verdes de la ciutat? \*

10 Fa referència a la continuïtat i articulació entre les diferents zones verdes que formen part de la infraestructura verda urbana, ja siguin espais públics, semi-públics, arbrat viari o l'entorn natural al voltant de la ciutat.

- No.
- Aquesta pregunta no aplica.
- Parcialment.
- SI.

### Paisatge urbà i serveis de l'espai públic

### El pla preveu millorar la qualitat del paisatge urbà i els serveis de l'espai públic? \*

11 Fa referència a millores en l'entorn urbà que facilitin/promoguin l'ús de l'espai, com per exemple mobiliari urbà o il·luminació. També fa referència a aspectes estètics, manteniment i neteja.

- No.
- Aquesta pregunta no aplica.
- Parcialment.
- SI.

< Enrere

Continuar amb Habitatge i energia >





## Densitat

La densitat de  
habitants per  
més densitat  
h/km². Per  
unifamiliars, bi  
econòmica i d

## Densitat

Aquest detem

## Es prioritza

1 Fa referènci  
actuació  
baixa de  
Llogest més

- No.
- Aquesta pregu
- Parcialment.
- SI.

## Densitat

Es preveu a

4 Aquest d  
a direcció  
del sol. P  
utilitzat en  
Llogest més

- No.
- Aquesta pregu
- Parcialment.
- SI.

< Enrere

## Mobilitat i transports

### Connectivitat

La connectivitat de l  
d'infraestructures en ur  
si perquè això deter  
de voreres, rutes par

### Es preveu millora

3 Fa referència a  
carrers establit  
Llogest més

- No.
- Aquesta pregu
- Parcialment.
- SI.

### Connexió am

### El pla preveu mil

9 Fa referència a l  
verdes, espais  
Llogest més

- No.
- Aquesta pregu
- Parcialment.
- SI.

### Ciclabilitat

### L'actuació preveu

5 Fa referència a l  
canal (perquè se  
condicionat) fora  
Llogest més

- No.
- Aquesta pregu
- Parcialment.
- SI.

11

### Proximitat a la xarxa d'equipaments comunitaris

Fa referència a garantir la proximitat dels habitatges als diversos equipaments i serveis públics, especialment a aquells relacionats amb la salut, l'educació, la cultura i els serveis comunitaris/centres cívics i socials.

Segons el Text i  
centres públics,  
de transport, d'at

### Es preveu mill

14 Fa referència  
proximitat a  
Llogest més

- No.
- Aquesta pregu
- Parcialment.
- SI.

### Proximitat

### Es preveu mil

15 Fa referència  
implantar d  
Llogest més

- No.
- Aquesta pregu
- Parcialment.
- SI.

### Proximitat

### Es preveu tom

16 Fa referència  
apostant pe  
Llogest més

- No.
- Aquesta pregu
- Parcialment.
- SI.

## Caminabilitat

Es preveu com a objectiu del pla millorar la caminabilitat general de la ciutat? \*

6 Fa referència a incrementar la infraestructura per vianants, però a també a millorar l'estat, previnent mesures per a fer els carrers més accessibles i segurs (mesures d'urbanització i de segregació del trànsit i diversitat (vegetació, mobiliari, activitats en planta baixa).

### Augmentar la coberta verda

Es preveu augmentar la quantitat i la qualitat de la coberta verda? \*

7 Fa referència a fomentació de noves sol·licituds destinats a espais lliures, ja sigui en nous desenvolupaments o en la rehabilitació de teixits existents, amb l'objectiu d'augmentar la ràtio de m² de zona verda per habitat.

- No.
- Aquesta pregu
- Parcialment.
- SI.

### Espais blaus

Aquest determinant no aplica a sectors d'activitats, excepte si tenen espais blaus limitats amb àrees residencials (revitalització identifica no compla els espais de treball, només els de residència).

A part d'aquesta consideració convé aclarir que el món científic actual ha encunyat una terminologia genèrica (espais blaus) per referir-se als espais a l'aire lliure que complen amb alguna de manera prominent i que són accessibles a les persones. Si els espais amb vegetació són coneguts com a espais verds, als espais amb aigua els coneixem com espais blaus. Dintre d'aquesta categoria es contemplen els espais naturals, com els oceans o els rius, i també els artificials, com els estanys o llacs i tot les fonts ornamentals que trobem als parcs.

Es preveu millora la salut i la salut

El pla preveu incrementar o millorar l'accés als espais blaus? \*

8 Fa referència a la proximitat d'aigua, ja sigui elements naturals com rius, canals, llacs o costa. També fa referència a la incorporació d'aigua com a element de joc i urbanització en els espais públics. Per exemple, el pla pot fomentar l'ús de les barres de rius i torrents com a espai de lleure i passeig, compatibilitzant l'ús lúdic on elements gestió de l'aigua (basses de laminació, etc.)

- No.
- Aquesta pregu
- Parcialment.
- SI.

### Varietat tipològica d'espais verds

S'assimila espai verd a espai lliure, excepte si aquests tenen ús d'aparcament.

El pla identifica diverses tipologies d'espais verds segons funció, mida i ubicació dins el sistema d'espais lliures? \*

9 Fa referència al fet d'aconseguir diferents tipologies d'espais verds (barri-ciutat-regional), segons les necessitats de la població i de la ciutat. Es refereix a les ubicacions, mida, estructura i vegetació.

- No.
- Aquesta pregu
- Parcialment.
- SI.

### Continuïtat de la

S'entén la infraestructura  
optimitzar els serveis d

### Serveis dels ecosistemes

### Es preveu millora la

17 Fa referència a la co  
alguns espais públics  
Llogest més

- No.
- Aquesta pregu
- Parcialment.
- SI.

### Paisatge urbà i s

### El pla preveu millora

18 Fa referència a millo  
També fa referència  
Llogest més

- No.
- Aquesta pregu
- Parcialment.
- SI.

< Enrere

## Habitatge i energia

El determinant fa referència a les característiques dels habitatges i a la seva capacitat per a satisfer les necessitats dels seus habitants. L'eficiència energètica mesura el consum d'energia que requereix un habitatge per satisfer les condicions normals d'ocupació dels seus habitants (necessitats d'aigua calenta, llum i climatització).

Vivenda i salut

### Qualitat de l'habitatge

Es preveu que el pla incorpori mesures per a garantir el dret i la qualitat dels habitatges? \*

19 El dret fa referència a la suficient provest i repartiment de l'habitatge assequible en els seus diversos règims per donar resposta a les necessitats residencials de la població. La qualitat de l'habitatge fa referència als aspectes físics de l'immoble, necessaris per aconseguir un espai interior saludable.

- No.
- Aquesta pregu
- Parcialment.
- SI.

### Mesures d'eficiència energètica

Per abordar les principals problemàtiques que en relació amb la salut poden generar els espais on residim, la Guia Online d'Entorn Urbà i Salut, en el camp de l'habitatge, desenvolupa tota una sèrie de llibres de propostes pel món local organitzades en 4 grans blocs. Es recomana especialment la consulta de les llibres del tercer bloc, sobre el propi edifici o l'habitatge.

El pla preveu incorporar criteris d'eficiència energètica? \*

20 Fa referència a les diverses mesures relacionades amb l'estalvi i eficiència energètica. Per exemple, establir condicions per a noves edificacions i de millora per a les existents, promoure l'autoconsum i generació energètica o millorar l'estalvi i eficiència energètica en urbanització, tant en l'existent com en la nova.

- No.
- Aquesta pregu
- Parcialment.
- SI.

< Enrere

Finalitzar

## Impacte global

### Densitat

Densitat de població residencial	-1
Densitat de negocis i de comerç	-1

### Mobilitat i transports

Connectivitat general dels carrers i tipus d'interseccions	-1
Connexió amb punts d'interès	1
Ciclabilitat	-1
Caminabilitat	0.5
Disponibilitat de transport públic	-1
Reducció del transport motoritzat	1

### Mixticitat d'usos

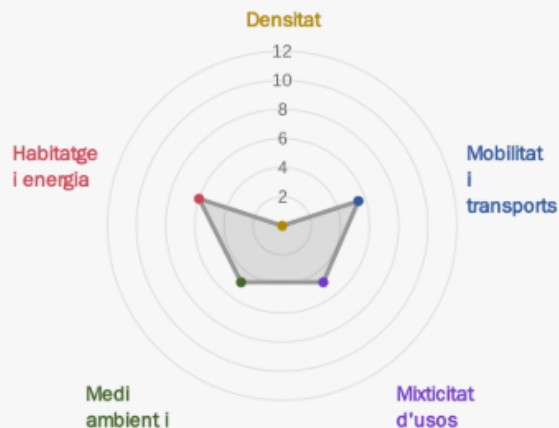
Mixticitat d'usos	-1
Proximitat a serveis i infraestructures esportives	-1
Proximitat a serveis i infraestructures esportives	1
Proximitat a espais públics, zones verdes, camins	-1
Entorn alimentari	1

### Medi ambient i paisatge urbà

Augmentar la coberta verda	-1
Espais blaus	1
Varietat tipològica d'espais verds	-1
Continuïtat de la infraestructura verda	1
Paisatge urbà i serveis de l'espai públic	-1

### Habitatge i energia

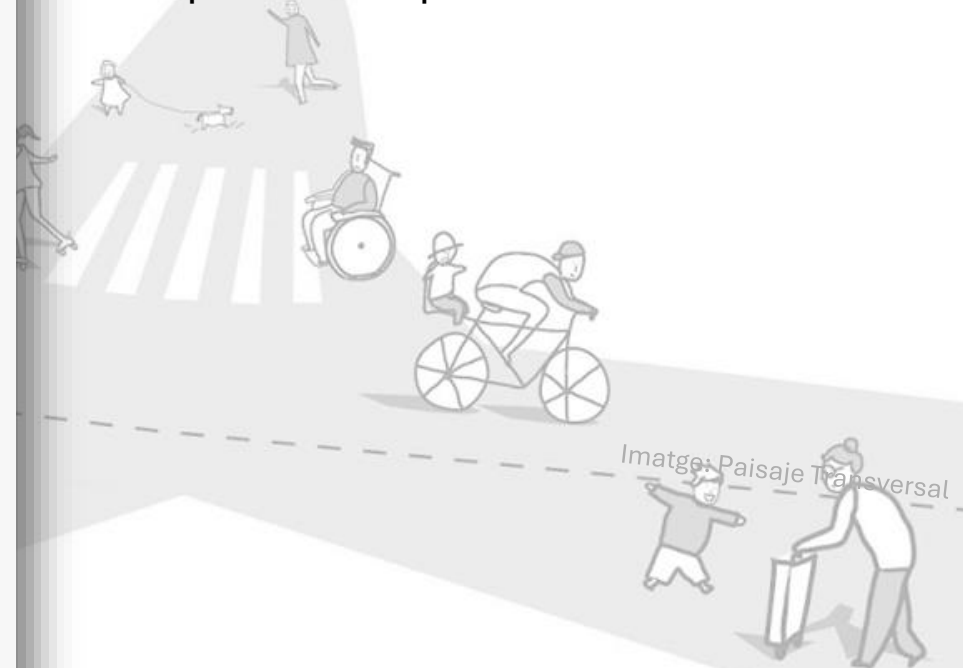
Qualitat de l'habitatge	-1
Mesures d'eficiència energètica	1



(\*) Les puntuacions reflectides en el gràfic s'han ponderat segons el nombre d'elements dintre de cada determinant urbanístic.

## Consideracions:

- Avaluar com el pla aborda la situació actual. Per tant la situació òptima és la de plans transversals i holístics
- Situació partida bona podria justificar la no intervenció (0 punts), malgrat seria bo potenciar lo positiu existent



## Impacte global

### Densitat

Densitat de població residencial  
Densitat de negocis i de comerç

### Mobilitat i transports

Connectivitat general dels carrers  
Connexió amb punts d'interès  
Ciclabilitat  
Caminabilitat  
Disponibilitat de transport públic  
Reducció del transport motoritzat

### Mixticitat d'usos

Mixticitat d'usos  
Proximitat a serveis i infraestructures  
Proximitat a serveis i infraestructures  
Proximitat a espais públics, zones  
Entorn alimentari

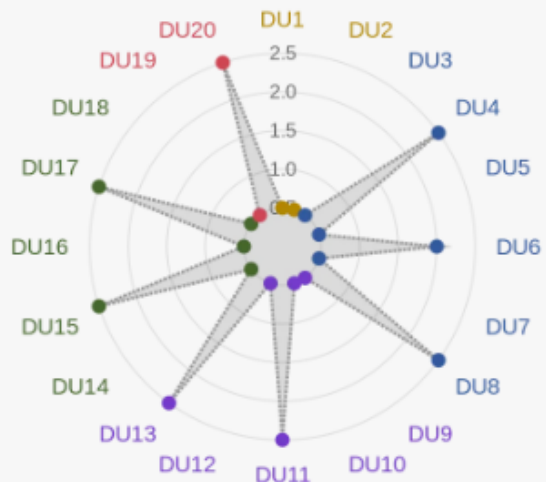
### Medi ambient i paisatge

Augmentar la coberta verda  
Espais blaus  
Varietat tipològica d'espais verds  
Continuïtat de la infraestructura verda  
Paisatge urbà i serveis de l'espai públic

### Habitatge i energia

Qualitat de l'habitatge  
Mesures d'eficiència energètica

## Impacte en els determinants urbanístics de la salut



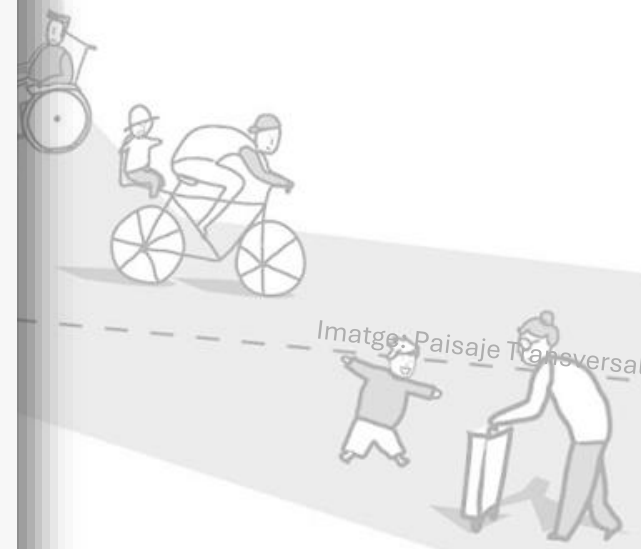
## Resum de determinants

### Determinants amb més incidència

DU4 - Connexió amb punts d'interès  
DU8 - Reducció del transport motoritzat  
DU11 - Proximitat a serveis i infraestructures esportives  
DU13 - Entorn alimentari  
DU15 - Espais blaus  
DU17 - Continuïtat de la infraestructura verda  
DU20 - Mesures d'eficiència energètica

### Determinants amb menys incidència

DU1 - Densitat de població residencial  
DU2 - Densitat de negocis i de comerç  
DU3 - Connectivitat general dels carrers i tipus d'interseccions  
DU5 - Ciclabilitat  
DU7 - Disponibilitat de transport públic  
DU9 - Mixticitat d'usos  
DU10 - Proximitat a serveis i infraestructures esportives  
DU12 - Proximitat a espais públics, zones verdes, camins  
DU14 - Augmentar la coberta verda  
DU16 - Varietat tipològica d'espais verds  
DU18 - Paisatge urbà i serveis de l'espai públic  
DU19 - Qualitat de l'habitatge



Imatge: Paisaje Transversal

## Impacte global

### Densitat

Densitat de població residencial  
Densitat de negocis i de comerç

### Mobilitat i transports

Connectivitat general dels carrers  
Connexió amb punts d'interès  
Ciclabilitat  
Caminabilitat  
Disponibilitat de transport públic  
Reducció del transport motoritzat

### Mixticitat d'usos

Mixticitat d'usos  
Proximitat a serveis i infraestructura  
Proximitat a serveis i infraestructura  
Proximitat a espais públics, zones  
Entorn alimentari

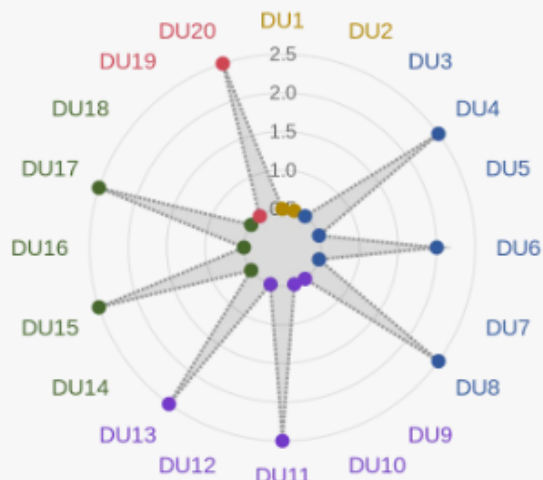
### Medi ambient i paisatge

Augmentar la coberta verda  
Espais blaus  
Varietat tipològica d'espais verds  
Continuïtat de la infraestructura verda  
Paisatge urbà i serveis de l'espai

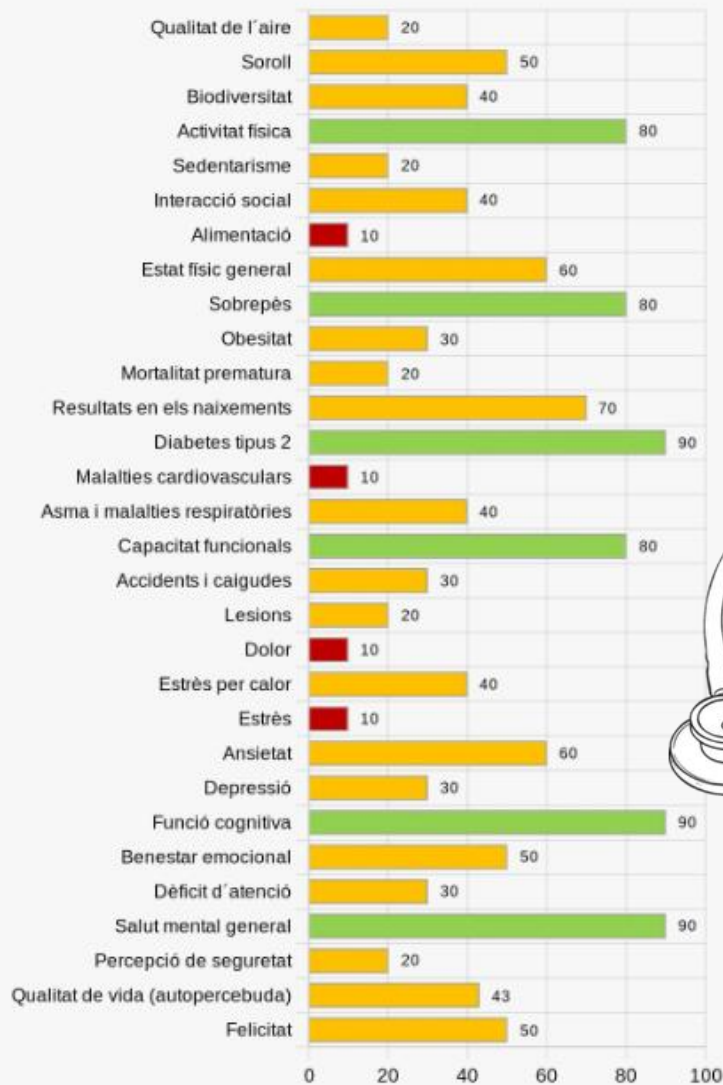
### Habitatge i energia

Qualitat de l'habitatge  
Mesures d'eficiència energètica

## Impacte en els determinants urbanístics de la salut



## Impacte en els indicadors de salut



## Resum d'indicadors

### Indicadors amb més incidència

90% - Diabetes tipus 2  
90% - Funció cognitiva  
90% - Salut mental general

### Indicadors amb menys incidència

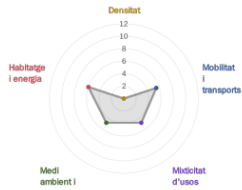
10% - Alimentació  
10% - Malalties cardiovasculars  
10% - Dolor  
10% - Estrès



# Informe de resultat de l'aplicació de eina per a incorporar la salut en el Planejament Urbanístic

<b>Nom</b>	KLANDLahdOAHFDio
<b>Població</b>	Agullar de Segarra
<b>Identificador</b>	2500022
<b>Instrument</b>	PP

## Impacte global



### Densitat

Densitat de població residencial -1  
Densitat de negocis i de comerç

### Mobilitat i transports

Connectivitat general dels carrers i tipus  
Connexió amb punts d'interès  
Ciclabilitat  
Caminabilitat  
Disponibilitat de transport públic  
Reducció del transport motoritzat

### Mixticitat d'usos

Mixticitat d'usos  
Proximitat a serveis i infraestructures es  
Proximitat a serveis i infraestructures es  
Proximitat a espais públics, zones verdes  
Entorn alimentari

És un projecte de Diputació de Barcelona

## Impacte en els determinants urbanístics de la salut

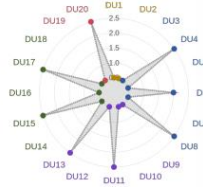
### Resum de determinants

#### Determinants amb més incidència

1. DU4 - Connexió amb punts d'interès
2. DU8 - Reducció del transport motoritzat
3. DU11 - Proximitat a serveis i infraestructures esportives
4. DU13 - Entorn alimentari
5. DU15 - Espais blaus
6. DU17 - Continuitat de la infraestructura verda
7. DU20 - Mesures d'eficiència energètica

#### Determinants amb menys incidència

1. DU1 - Densitat de població residencial
2. DU2 - Densitat de negocis i de comerç
3. DU3 - Connectivitat general dels carrers i tipus d'interseccions
4. DU5 - Ciclabilitat
5. DU7 - Disponibilitat de transport públic
6. DU9 - Mixticitat d'usos
7. DU10 - Proximitat a serveis i infraestructures esportives
8. DU12 - Proximitat a espais públics, zones verdes, camins
9. DU14 - Augmentar la coberta verda
10. DU16 - Varietat tipològica d'espais verds
11. DU18 - Paisatge urbà i serveis de l'espai públic
12. DU19 - Qualitat de l'habitatge



És un projecte de Diputació de Barcelona

## Mobilitat i transports

### DU3 - Connectivitat general dels carrers i tipus d'interseccions

El determinant 3 **impacta DIRECTAMENT sobre la SALUT FÍSICA** (sobretot sobrepès i obesitat), però també sobre diabetis tipus 2, estat físic general i malalties cardiovasculars. També impacta tot i que en menor mesura sobre la **SALUT MENTAL** (concretament sobre la funció cognitiva). **INDIRECTAMENT**, impacta significativament sobre l'ESTIL DE VIDA, a través de l'activitat física i el sedentarisme, però també impacta més **AMBIENTALS** a través del soroll.



Com que el pla no menciona cap direcció o objectiu al respi (Nº I TIPUS D'INTERSECCIONS), no proposa millores, o proposa actuació impacte negatiu, **incrementa alguns factors de risc físic, psíquic per la població.**

Concretament cal saber que:

- la connectivitat de la xarxa urbana és un dels principals paràmetres corporals;
- els barris amb menor connectivitat i per tant un menor índex i nivells d'obesitat i sobrepès, major incidència de diabetis tipus 2, malalties cardiovasculars;
- una menor accessibilitat a peu a l'escola també ha estat associat infantil.

El límit de velocitat també és un determinant del risc de caigudes en gravetat d'aquests:

- menys connectivitat de la xarxa urbana propicia un estil de vida d'activitat física i ampliació de comportament sedentari;
- la densitat d'intersecció, una menor xarxa de rutes per a viure negativament relacionat amb activitat física en el temps de lleure positivament relacionat amb el desplaçament amb el transport privat;
- la percepció d'un entorn que desincentiva la caminabilitat redueix caminant, especialment en àrees socioeconòmicament més desfavorides.

En definitiva, **la connectivitat de la xarxa urbana ha estat signi major qualitat de vida.** Alhora que tant el benestar físic com el mi percepció de seguretat dels habitants.

Com a conclusió de la evidència científica exposada si el pla analitzat respecte de la **CONNECTIVITAT GENERAL (Nº I TIPUS D'INTERSECCIONS)** que podrien arribar a tenir un impacte negatiu, **convé inpossibilitat de prioritzar l'objectiu d'abordar aquesta qüestió la ciutadania.**

Convé testejar la possibilitat d'introduir millores en relació a la **xarxa de mobilitat activa** davant el trànsit motoritzat, i **també en carrers estan interconnectats entre ells**, la qual cosa determina manera fàcil i còmoda.

És un projecte de Diputació de Barcelona

## Impacte en els indicadors de

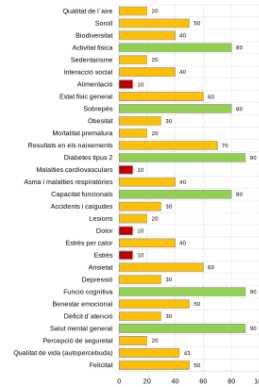
### Resum d'indicadors

#### Indicadors amb més incidència

- 90% - Diabetis tipus 2
- 90% - Funció cognitiva
- 90% - Salut mental general

#### Indicadors amb menys incidència

- 10% - Alimentació
- 10% - Malalties cardiovasculars
- 10% - Dolor
- 10% - Estrès



És un projecte de Diputació de Barcelona

### DU4 - Connexió amb punts d'interès

El determinant 4 **impacta DIRECTAMENT sobre la SALUT FÍSICA** (sobretot sobrepès i diabetis tipus 2, però també sobre obesitat, estat físic general i malalties cardiovasculars. També impacta tot i que en menor mesura sobre la **SALUT MENTAL**, concretament sobre la depressió i la funció cognitiva). **INDIRECTAMENT**, impacta significativament sobre l'ESTIL DE VIDA, a través de l'activitat física i el sedentarisme, però més lleument sobre les **CONDICIONS AMBIENTALS** a través del soroll.



Com que el pla actua però en poca mesura, amb intensitat limitada o segons requeriments mínims legals, amb un impacte a nivell local (no a tot l'àmbit del pla) o incidint només en algun dels aspectes possibles, **cal saber que la connectivitat de la xarxa urbana és un dels principals paràmetres urbanístics relacionats amb el pes corporal.**

Cal saber que:

- els barris amb menor connectivitat i per tant un menor índex de caminabilitat presenten majors nivells d'obesitat i sobrepès, major incidència de diabetis tipus 2, i més probabilitats de patir malalties cardiovasculars;
- una menor accessibilitat a peu a l'escola també ha estat associat a una major incidència d'obesitat infantil;
- el límit de velocitat també és un determinant del risc de caigudes en gent gran, del risc d'accident i de la gravetat d'aquests;
- menys connectivitat de la xarxa urbana propicia un estil de vida sedentari (reducció dels nivells d'activitat física i ampliació de comportament sedentari);
- la densitat d'intersecció, una menor xarxa de rutes per a viants/ciclistes i de transport públic està negativament relacionat amb activitat física en el temps de lleure i durant el transport i positivament relacionat amb el desplaçament amb el transport privat;
- la percepció d'un entorn que desincentiva la caminabilitat redueix la probabilitat de desplaçar-se caminant, especialment en àrees socioeconòmicament més desfavorides.

En definitiva, **la connectivitat de la xarxa urbana ha estat significativament associada amb una major qualitat de vida.** Alhora que tant el benestar físic com el mental estan relacionats amb la percepció de seguretat dels habitants.

Com a conclusió de la evidència científica exposada si el pla analitzat actua en poca mesura, amb intensitat limitada o segons requeriments mínims legals, amb un impacte a nivell local o incidint només en algun dels aspectes possibles al respecte de la **CONNECTIVITAT AMB PUNTS D'INTERÈS EQUIPAMENTS ZONES VERDES O ALTRES XARXES)**, **convé treballar més activament per prioritzar aquesta qüestió, per treballar en favor de la salut de la ciutadania. Convé testejar la possibilitat d'introduir millores en relació a la prioritització de la xarxa de mobilitat activa** davant el trànsit motoritzat, per tant, a la r determinarà la possibilitat c ambientre els diferents des estacions i zones d'activitat

### DU5 - Ciclabilitat

El determinant 5 **impacta i són l'estat físic general, el s l'asma i les malalties respiri, significativament sobre l'ES**

És un projecte de Diputació de Barcelona



Com que el pla no menciona cap direcció o objectiu al respecte de la **CICLABILITAT** no proposa millores, o proposa actuacions que podrien arribar a tenir un impacte negatiu, **incrementa alguns factors de risc físic, psíquic, ambiental i comportamental per la població.**

Concretament cal saber que:

- la connectivitat de la xarxa urbana és un dels principals paràmetres urbanístics relacionats amb el pes corporal;
- els barris amb menor connectivitat i per tant un menor índex de caminabilitat presenten majors nivells d'obesitat i sobrepès, major incidència de diabetis tipus 2, i més probabilitats de patir malalties cardiovasculars;
- una menor accessibilitat a peu a l'escola també ha estat associat a una major incidència d'obesitat infantil;
- el límit de velocitat també és un determinant del risc de caigudes en gent gran, del risc d'accident i de la gravetat d'aquests;
- **menys connectivitat de la xarxa urbana propicia un estil de vida sedentari** (reducció dels nivells d'activitat física i ampliació de comportament sedentari);
- la densitat d'intersecció, una menor xarxa de rutes per a viants/ciclistes i de transport públic està negativament relacionat amb activitat física en el temps de lleure i durant el transport i positivament relacionat amb el desplaçament amb el transport privat;
- la percepció d'un entorn que desincentiva la caminabilitat redueix la probabilitat de desplaçar-se caminant, especialment en àrees socioeconòmicament més desfavorides.

Com a conclusió de la evidència científica exposada si el pla analitzat no menciona cap direcció o objectiu al respecte de la **CICLABILITAT**, no proposa millores, o proposa actuacions que podrien arribar a tenir un impacte negatiu, **convé introduir una reflexió la possibilitat de prioritzar l'objectiu d'assolir una xarxa ciclable dins els barris i entre barris, d'un abast i estructura suficient, i d'una qualitat adient** per treballar en favor de la salut de la ciutadania.

### DU6 - Caminabilitat

El determinant 6 **impacta DIRECTAMENT sobre la SALUT FÍSICA**, sobretot sobrepès i obesitat i diabetis tipus 2, també sobre l'estat físic general i mortalitat prematura, i en menor mesura sobre malalties cardiovasculars, respiratòries/asma, accidents i caigudes. **INDIRECTAMENT**, impacta significativament sobre l'ESTIL DE VIDA, a través de l'activitat física i el sedentarisme.



Com que el pla actua però en poca mesura, amb intensitat limitada o segons requeriments mínims legals, amb un impacte a nivell local (no a tot l'àmbit del pla) o incidint només en algun dels aspectes possibles de la **CAMINABILITAT**, **cal saber que la connectivitat de la xarxa urbana és un dels principals paràmetres urbanístics relacionats amb el pes corporal.** Cal saber que:

- els barris amb menor connectivitat i per tant un menor índex de caminabilitat presenten majors nivells d'obesitat i sobrepès, major incidència de diabetis tipus 2, i més probabilitats de patir malalties cardiovasculars;
- una menor accessibilitat a peu a l'escola també ha estat associat a una major incidència d'obesitat infantil;
- el límit de velocitat també és un determinant del risc de caigudes en gent gran, del risc d'accident i de la gravetat d'aquests;
- el fet de no tenir accés a la xarxa de transport públic pot contribuir a incrementar el risc de depressió, especialment per a dones i gent gran, reduint les oportunitats de mobilitat i vida social;
- l'exposició al soroll del trànsit motoritzat i la proximitat a carreteres principals afecta el

És un projecte de Diputació de Barcelona

## Mobilitat i transports

### DU3 - Connectivitat general dels carrers i tipus d'interseccions

El determinant 3 **impacta DIRECTAMENT** sobre també sobre diabetis tipus 2, estat físic general i menor mesura sobre la SALUT MENTAL (concreta (sobre la percepció de seguretat). INDIRECTAMENT, impacta significativament sobre l'ESTIL DE VIDA, a través de l'activitat física i el sedentarisme, però AMBIENTALS a través del soroll.



Com que el pla no menciona cap directriu (Nº d'INTERSECCIONS), no proposa millor impacte negatiu, **incrementa alguns factors de risc per la població.**

Concretament cal saber que:

- la connectivitat de la xarxa urbana és un dels principals paràmetres urbanístics relacionats amb el pes corporal;
- els barris amb menor connectivitat i per tant un menor índex de caminabilitat presenten majors nivells d'obesitat i sobrepès, major incidència de malalties cardiovasculars;
- una menor accessibilitat a peu a l'escola també ha estat associat a una major incidència d'obesitat infantil;

El límit de velocitat també és un determinant del risc de caigudes en gent gran, del risc d'accident i de la gravetat d'aquests:

- menys connectivitat de la xarxa urbana propicia un estil de vida sedentari (reducció dels nivells d'activitat física i ampliació de comportament sedentari);
- la densitat d'intersecció, una menor xarxa de transport públic pot contribuir a incrementar el risc de depressió, especialment per a dones i gent gran, reduint les oportunitats de mobilitat i vida social;
- la percepció d'un entorn que desincentiva caminar, especialment en àrees socioeconòmicament més desfavorides.

En definitiva, la connectivitat de la xarxa urbana és un dels principals paràmetres urbanístics relacionats amb el pes corporal. Alhora que tant el ben percepció de seguretat dels habitants.

Com a conclusió de la evidència científica exposada al respecte de la CONNECTIVITAT GENERAL (Nº d'INTERSECCIONS) i de les actuacions que podrien arribar a tenir un impacte positiu, **cal prioritzar l'objectiu d'abordar la ciutadania.**

Convé testejar la possibilitat d'introduir millores a la xarxa de mobilitat activa davant el trànsit motoritzat, **per garantir que els carrers estiguin interconnectats entre ells, de manera fàcil i còmoda.**

Es un projecte de Diputació de Barcelona

### DU4 - Connexió amb punts d'interès

El determinant 4 **impacta DIRECTAMENT** sobre la SALUT FÍSICA (sobretot sobrepès) i diabetis tipus 2, però també sobre obesitat, estat físic general i malalties cardiovasculars. També impacta tot i que en menor mesura sobre la SALUT MENTAL, concretament sobre la depressió i la funció cognitiva. INDIRECTAMENT, impacta significativament sobre l'ESTIL DE VIDA, a través de l'activitat física i el sedentarisme, però més lleument sobre les CONDICIONS AMBIENTALS a través del soroll.



Com que el pla actua però en poca mesura, amb intensitat limitada o segons requeriments mínims legals, amb un impacte a nivell local (no a tot l'àmbit del pla) o incidint només en algun dels aspectes possibles, **cal saber que la connectivitat de la xarxa urbana és un dels principals paràmetres urbanístics relacionats amb el pes corporal.**

Cal saber que:

- els barris amb menor connectivitat i per tant un menor índex de caminabilitat presenten majors nivells d'obesitat i sobrepès, major incidència de malalties cardiovasculars;
- una menor accessibilitat a peu a l'escola també ha estat associat a una major incidència d'obesitat infantil;
- el límit de velocitat també és un determinant del risc de caigudes en gent gran, del risc d'accident i de la gravetat d'aquests;
- menys connectivitat de la xarxa urbana propicia un estil de vida sedentari (reducció dels nivells d'activitat física i ampliació de comportament sedentari);
- la densitat d'intersecció, una menor xarxa de transport públic pot contribuir a incrementar el risc de depressió, especialment per a dones i gent gran, reduint les oportunitats de mobilitat i vida social;
- l'exposició al soroll del trànsit motoritzat i la proximitat a carreteres principals afecta el pes corporal.

En definitiva, la connectivitat de la xarxa urbana és un dels principals paràmetres urbanístics relacionats amb el pes corporal. Alhora que tant el ben percepció de seguretat dels habitants.

Com a conclusió de la evidència científica exposada al respecte de la CONNECTIVITAT GENERAL (Nº d'INTERSECCIONS) i de les actuacions que podrien arribar a tenir un impacte positiu, **cal prioritzar l'objectiu d'abordar la ciutadania.**

### DU5 - Ciclabilitat

El determinant 5 **impacta DIRECTAMENT** sobre la SALUT FÍSICA (sobretot sobrepès) i diabetis tipus 2, però també sobre obesitat, estat físic general i malalties cardiovasculars. També impacta tot i que en menor mesura sobre la SALUT MENTAL, concretament sobre la depressió i la funció cognitiva. INDIRECTAMENT, impacta significativament sobre l'ESTIL DE VIDA, a través de l'activitat física i el sedentarisme.

Es un projecte de Diputació de Barcelona

## P. EX. DETERMINANT AMB PUNTUACIÓ **NEGATIVA**:

- Com que el pla **NO** aborda "x" has de saber que s'incrementen els següents factors de risc ...
- Quines directrius convé introduir per evitar-ho



Com que el pla no menciona cap directriu o objectiu al respecte de la CICLABILITAT no proposa millores, o proposa actuacions que podrien arribar a tenir un impacte negatiu, **incrementa alguns factors de risc físic, psíquic, ambiental i comportamental per la població.**

Concretament cal saber que:

- la connectivitat de la xarxa urbana és un dels principals paràmetres urbanístics relacionats amb el pes corporal;
- els barris amb menor connectivitat i per tant un menor índex de caminabilitat presenten majors nivells d'obesitat i sobrepès, major incidència de diabetis tipus 2, i més probabilitats de patir malalties cardiovasculars;
- una menor accessibilitat a peu a l'escola també ha estat associat a una major incidència d'obesitat infantil;
- el límit de velocitat també és un determinant del risc de caigudes en gent gran, del risc d'accident i de la gravetat d'aquests;
- menys connectivitat de la xarxa urbana propicia un estil de vida sedentari (reducció dels nivells d'activitat física i ampliació de comportament sedentari);
- la densitat d'intersecció, una menor xarxa de transport públic pot contribuir a incrementar el risc de depressió, especialment per a dones i gent gran, reduint les oportunitats de mobilitat i vida social;
- l'exposició al soroll del trànsit motoritzat i la proximitat a carreteres principals afecta el pes corporal.

Com a conclusió de la evidència científica exposada si el pla analitzat no menciona cap directriu o objectiu al respecte de la CICLABILITAT, no proposa millores, o proposa actuacions que podrien arribar a tenir un impacte negatiu, **convé introduir una reflexió sobre la possibilitat de prioritzar l'objectiu d'abastir una xarxa ciclable dins els barris i entre barris, d'un abast i estructura suficient, i d'una qualitat adient per treballar en favor de la salut de la ciutadania.**

### DU6 - Caminabilitat

El determinant 6 **impacta DIRECTAMENT** sobre la SALUT FÍSICA, sobretot sobrepès i obesitat i diabetis tipus 2, també sobre l'estat físic general i mortalitat prematura, i en menor mesura sobre malalties cardiovasculars, respiratòries/asma, accidents i caigudes. INDIRECTAMENT, impacta significativament sobre l'ESTIL DE VIDA, a través de l'activitat física i el sedentarisme.



Com que el pla actua però en poca mesura, amb intensitat limitada o segons requeriments mínims legals, amb un impacte a nivell local (no a tot l'àmbit del pla) o incidint només en algun dels aspectes possibles de la CAMINABILITAT, **cal saber que la connectivitat de la xarxa urbana és un dels principals paràmetres urbanístics relacionats amb el pes corporal.** Cal saber que:

- els barris amb menor connectivitat i per tant un menor índex de caminabilitat presenten majors nivells d'obesitat i sobrepès, major incidència de diabetis tipus 2, i més probabilitats de patir malalties cardiovasculars;
- una menor accessibilitat a peu a l'escola també ha estat associat a una major incidència d'obesitat infantil;
- el límit de velocitat també és un determinant del risc de caigudes en gent gran, del risc d'accident i de la gravetat d'aquests;
- el fet de no tenir accés a la xarxa de transport públic pot contribuir a incrementar el risc de depressió, especialment per a dones i gent gran, reduint les oportunitats de mobilitat i vida social;
- l'exposició al soroll del trànsit motoritzat i la proximitat a carreteres principals afecta el pes corporal.

Es un projecte de Diputació de Barcelona

Diputació de Barcelona

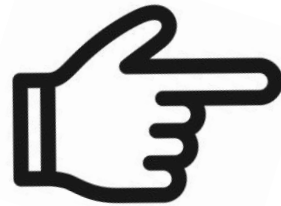
## P. EX. DETERMINANT AMB PUNTUACIÓ **POSITIVA**:

- Com que el pla **SI** aborda "x" has de saber que s'obtenen els següents beneficis ...
- Com fer seguiment i avaluar la implementació

<https://urbisalut.diba.cat>

# Eina Urbanisme i Salut

Incorporant la salut en el planejament urbanístic



**Diputació de Barcelona**

La Diputació de Barcelona - Areas - Premsa - Comunicació - Temes - Municipis - Sede electrónica - Transparencia

### Vivienda, urbanismo y actividades | Urbanismo y Mercado

Vivienda urbanismo y actividades / Inici

**CONSULTES GSHUA RESULTATS 2024**

El Servicio de consultas resuelve más de 700 peticiones el 2024. El 50% de las solicitudes ha estado por temas de actividades reguladas y protección cat, el 34% por cuestiones urbanísticas, y el 16% en materia de vivienda.

712	170	9,4	<3
Totales consultes	Se resolen per part de la conselleria	Temps mitjà de resposta	Dies laborables de resposta

Presentació | Notícies | Agenda | Butlletí

Publicacions | Documentació de jornades i cursos | Consultes GSHUA | Catàleg de Serveis 2025

**Gerència de Serveis de Vivienda, Urbanisme y Actividades**  
Diputació de Barcelona  
C/ Comte d'Urgel, 657  
Recinte Escuelas Industriales, Edificio el Helicóptero  
08036 Barcelona  
Tel. 934 022 890  
Formulari de contacte

**Diputació de Barcelona**

Inici | Questionari en fase d'avanç | Questionari en fases posteriors | Sobre l'eina

## Eina per a incorporar la salut en el planejament urbanístic

DIBA Urbanisme i salut /



**Diputació de Barcelona**

<b>Institució</b> La Diputació de Barcelona Recintes Contacte	<b>Actualitat</b> Diari de la Diba Nuestra boletines Comunicadores de prácticas	<b>Directorio</b> Contactos Redes sociales Apps
--	--	--

Avanç legal | Accessibilitat | Mapa web | Diputació de Barcelona, Rambla de Catalunya, 96, 08006 Barcelona, Tel. 934 022 299

# I ara volem incorporar la perspectiva de gènere!



## Guia pràctica per a la integració de la perspectiva de gènere als plans i projectes de la ciutat de Barcelona

Ecologia Urbana. Desembre de 2020



### Edició

Ajuntament de Barcelona  
Departament de Comunicació de l'Àrea d'Ecologia Urbana  
Maig 2021

### Direcció

Gerència de l'Arquitecte en Cap. Àrea d'Ecologia Urbana  
Xavier Matilla Ayala  
Direcció d'Estratègia Urbana  
Ariadna Miquel Amengual  
Imma Barbal Sabarich  
Direcció de Serveis de Gènere i Polítiques del Temps  
Gerència Municipal  
Sonia Ruíz García  
Laura Álvarez Rodríguez

### Autoria

territorisxlm

Mònica Beguer Jornet, arquitecta  
Helena Cruz Gallach, doctora en Geografia  
Miriam Robles Fernández, arquitecta  
Laura Belenguer Seuma, arquitecta  
Teodora Daniélova Králeva, estudiant d'Arquitectura

### Disseny gràfic

Judit Valldosera

### Correcció lingüística

Linguaserve

### Impressió

Impremta Pagès

## Xarxa de vida quotidiana

«Definim l'urbanisme com la disciplina que concep la ciutat i el territori com un espai que facilita i acompanya la realització de les tasques quotidianes i de sosteniment de la vida, amb equitat per a totes les persones i col·lectius»

## Guia pràctica per a la integració de la perspectiva de gènere als plans urbanístics, als projectes d'espai públic i als equipaments de la ciutat de Barcelona

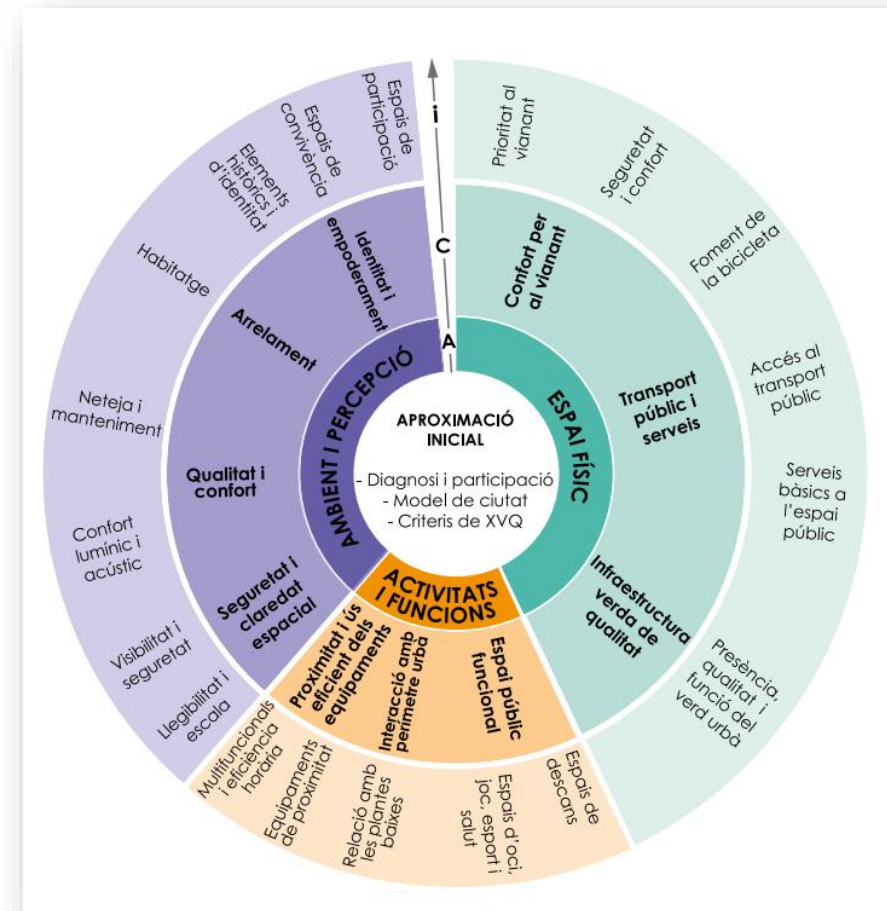
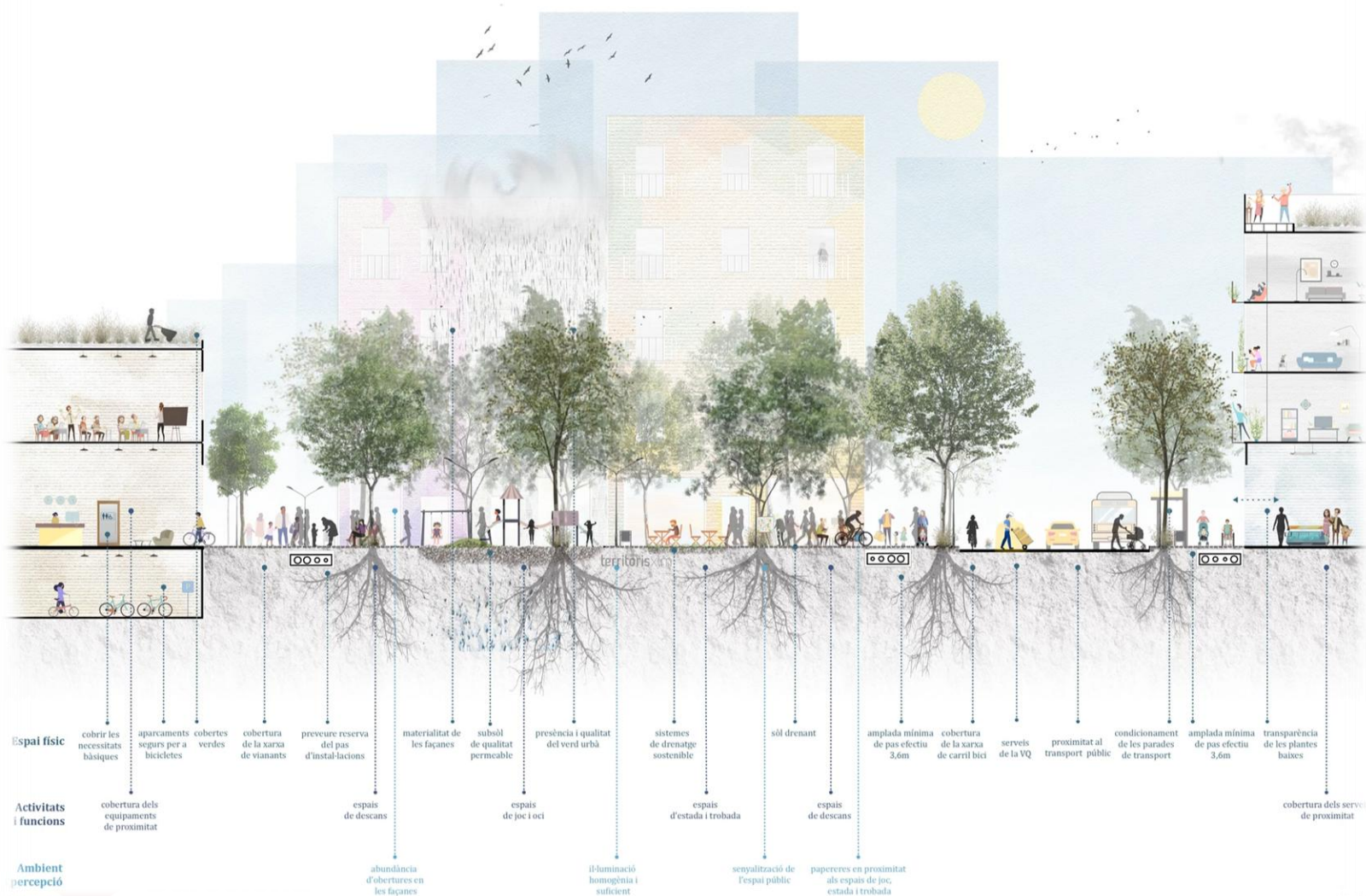
Xarxa de vida quotidiana

Imatge: Paisaje Transversal



D  
Barcelona

# I ara volem incorporar la perspectiva de gènere!





## Densitat

La densitat de la població és la mesura del nombre de persones per unitat d'àrea. Catalunya té una densitat propera als 240 habitants per quilòmetre quadrat (h./km²). Si tenim en compte els municipis de més de 20.000 h., la població catalana amb més densitat és l'Espinallet de Llobregat, amb gairebé 22.000 h./km² i la menys densa és Amposta, amb entorn els 160 h./km². Per la seva banda, la densitat residencial es refereix a la relació amb la tipologia d'habitatge (per exemple: unifamiliars, blocs plurifamiliars, etc.). La densitat residencial o de població està estretament relacionada amb la densitat econòmica i de serveis.

### Densitat de població residencial

Aquest determinant fa referència a tebitis residencials. Per a tebitis d'activitats, veure el següent determinant.

Es prioritza l'objectiu d'assolir una densitat mitjana d'acord al context urbà? \*

1 Fa referència a directrius que prioritzin un model de creixement urbà d'intensificació, evitant l'excessiu. Per exemple, prioritzi accions de completació, renovació, i transformació del tebiti existent davant nous creixements, evitant desenvolupaments de baixa densitat o millorant la connexió amb les urbanitzacions/creixements de baixa densitat existents.

[Llegeix més](#)

- No.
- Aquesta pregunta no aplica.
- Parcialment.
- Sí.

### Densitat de negocis i de comerç

Es preveu augmentar l'espai destinat a activitat econòmica, en un entorn accessible i ben connectat? \*

1 Aquest determinant fa referència a augmentar la disponibilitat d'espais destinats a l'activitat econòmica, en general. Fa referència a directrius que apostin per un model de creixement d'activitat econòmica d'intensificació, evitant l'excessiu i consum excessiu del sòl. Per exemple, prioritzi accions de completació, renovació, i transformació del tebiti existent davant nous creixements, i evitant, en tot cas, desenvolupaments de baixa densitat o millorant la connexió amb les urbanitzacions/creixements de baixa densitat existents. En cas de no aplicar-se, no es pot marcar cap opció.

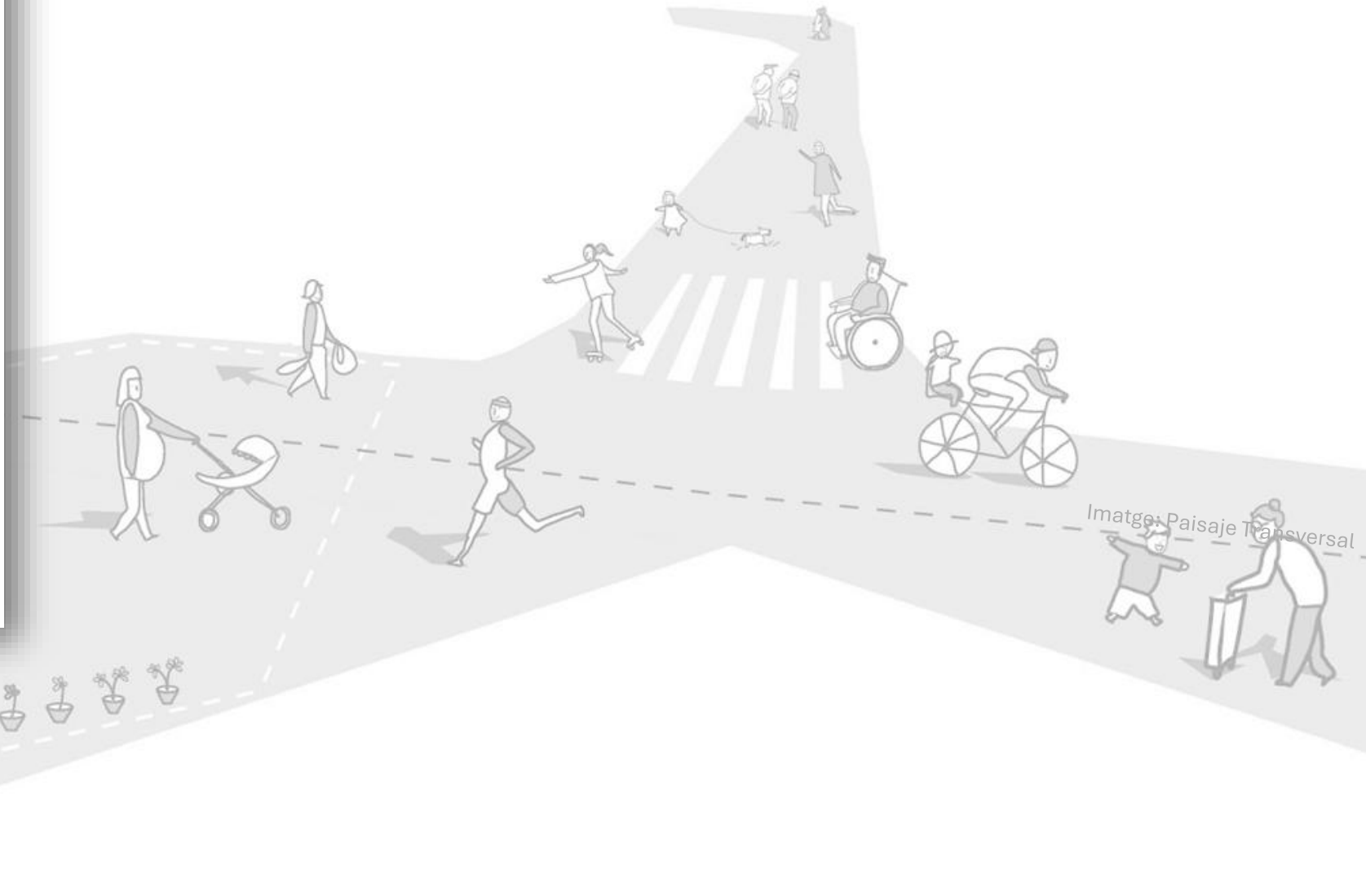
[Llegeix més](#)

- No.
- Aquesta pregunta no aplica.
- Parcialment.
- Sí.

< Enrere

Continuar amb Mobilitat i transport >

- Implantació d'activitats econòmiques i/o comunitàries en planta baixa.
- Reactivació de plantes baixes en aquells eixos o espais vinculats a les xarxes de vida quotidiana.





## Densitat

La densitat de  
habitants per  
més densitat  
h/km². Per  
unifamiliars, bi  
econòmica d

## Densitat

Aquest detem

## Es prioritza

1 Fa referència a l'actuació  
bàsic de  
Llegenda

- No.
- Aquesta pre
- Parcialment.
- SI.

## Densitat

Es preveu a

2 Aquest d  
a direcció  
del sol. P  
utilitzat i  
Llegenda

- No.
- Aquesta pre
- Parcialment.
- SI.

< Enrere

### Mobilitat i transports

**Connectivitat general dels carrers i tipus d'interseccions**

La connectivitat de la xarxa urbana s'ha definit tradicionalment com la densitat d'intersecció o la proporció del nombre d'interseccions en una àrea determinada. Però també hem de considerar la manera com els carrers estan connectats entre si, perquè això determina la capacitat de desplaçar-se fàcilment entre destinacions (accessibilitat), en s'inclou la presència de voreres, rutes per a vianants i carrils bici.

**3** Es preveu millorar la connexió dels carrers per fomentar modes de mobilitat activa? \*

1 Fa referència a prioritzar la connectivitat de la xarxa de mobilitat activa davant el trànsit motoritzat, per tant, a la manera com els carrers estan interconnectats entre ells, la qual cosa determinarà la possibilitat de moure's de manera fàcil i còmoda.

A més a més, hi ha l'element de la xarxa de mobilitat activa.

Llegenda

- No.
- Aquesta pregunta no aplica.
- Parcialment.
- SI.

**Connexió amb punts d'interès**

**4** El pla preveu millorar la connexió entre els diversos punts d'interès de la ciutat? \*

1 Fa referència a la connexió fàcil i directa amb altres els diferents destins populars, com per exemple equipaments, comerç, zones verdes, espais públics, estacions i zones d'activitat econòmica.

Llegenda

- No.
- Aquesta pregunta no aplica.
- Parcialment.
- SI.

**Ciclabilitat**

**5** L'actuació preveu millorar la ciclabilitat dins els barris i entre barris? \*

1 Fa referència a l'actuació i abast de la xarxa ciclista. Concretament, a que la xarxa ciclista connecti els punts d'interès de la ciutat (parcs, equipaments, comerç, que connecti els barris entre si, que doni servei a totes les zones residencials, que tingui connectivitat fora del nucli urbà millorant la xarxa de camins, i que no competeixi amb les altres formes de mobilitat. Segons la Guia de l'Accés a la Ciutat de Barcelona per a persones amb mobilitat reduïda i la Guia de l'Accés a la Ciutat de Barcelona per a persones amb mobilitat reduïda.

Llegenda

- No.
- Aquesta pregunta no aplica.
- Parcialment.
- SI.

6

## Caminabilitat

Es preveu com a objectiu del pla millorar la caminabilitat general de la ciutat? \*

1 Fa referència a incrementar la infraestructura per vianants, però a també a millorar l'entorn, preveient mesures per a fer els recorreguts a peu més fàcils (connectar punts d'interès), accessibles i segurs (mesures d'urbanització i de segregació del vehicle privat), atractius i diversos (espais, mobiliari, activitats en planta baixa).

- No.
- Aquesta pregunta no aplica.
- Parcialment.
- SI.

## Disponibilitat de transport públic

Es preveu una xarxa viària principal per a l'eficiència i cobertura del transport públic? \*

1 Fa referència a establir una jerarquia principal de carrers que serveixi de base per a modes de mobilitat eficients i eficients, prioritzant el transport col·lectiu i la mobilitat lliure davant el vehicle privat.

- No.
- Aquesta pregunta no aplica.
- Parcialment.
- SI.

## Reducció del transport motoritzat

L'oposició al trànsit motoritzat és un element rellevant en la planificació urbanística que contempla la densitat, el tipus i la velocitat dels vehicles. Aquests elements estan relacionats amb la percepció de seguretat dels habitants.

**8** El pla té com a objectiu la reducció del trànsit motoritzat en el nucli urbà? \*

1 Fa referència a descriure de reducció del tipus, volum i velocitat del trànsit motoritzat, prioritzant la mobilitat activa i el transport col·lectiu davant el vehicle privat.

- No.
- Aquesta pregunta no aplica.
- Parcialment.
- SI.

< Enrere

Continuar amb l'objectiu d'unes >

- Prioritzar els **moviments a peu** i els recorreguts per a tasques quotidianes.
- Planificar la **jerarquia de la xarxa** de la mobilitat, situant la xarxa d'itineraris de vianants com a estructura bàsica de vida quotidiana.
- **Evitar trams continus de façana cega** o activitats molestes en els entorns de vida quotidiana.
- Cal garantir **un espai suficient i segur per la bicicleta**. Cal dotar de punts segurs d'aparcament de bicicletes els espais de concurrència pública.
- Dissenyar els espais urbans pensats amb **proporcionalitat a la percepció del vianant**.
- La **disponibilitat d'aigua potable** en espais de concurrència i d'ús quotidià com les places, parcs i jardins
- Disponibilitat de **determinats serveis bàsics de suport** en totes les etapes de la vida.
- La **bona il·luminació** de les parades de transport públic, evita les possibles violències, especialment masculines, al transport públic.



## Densitat

La densitat de  
habitants per  
més densitat  
h/km². Per  
unifamiliars, bi  
econòmica i d

## Densitat

Aquest detem  
Es prioritza

1 Fa referència a  
actuació  
baixa de  
Llogat més

## Densitat

Es preveu a  
Aquest d  
a direcció  
del sol p  
utilitzat a  
Llogat més

No.  
Aquesta pre  
Parcialment.  
SI

< Enrere

## Mobilitat i transports

### Connectivitat

La connectivitat de  
d'infraestructures on us  
si perquè això disten  
de voreres, rutes par

### Es preveu millora

1 Fa referència a  
carrers estab  
Llogat més

No.  
Aquesta pre  
Parcialment.  
SI

### Connexió am

### El pla preveu m

1 Fa referència a l  
verdes, equip  
Llogat més

No.  
Aquesta pre  
Parcialment.  
SI

### Ciclabilitat

1 Fa referència a l  
català (parca, se  
condicional fora  
Llogat més

No.  
Aquesta pre  
Parcialment.  
SI

### L'actuació preveu

1 Fa referència a l  
català (parca, se  
condicional fora  
Llogat més

No.  
Aquesta pre  
Parcialment.  
SI

6

## Caminabilitat

Es preveu com a objectiu del pla millorar la caminabilitat general de la ciutat? \*

1 Fa referència a incrementar la infraestructura per vianants, però a també a millorar l'entorn, previnent mesures per a fer els carrers més atractius (connectant punts d'interès), accessibles i segurs (mesures d'urbanització i de segregació del trànsit) i diversos (seguretat, mobilitat, activitats en planta baixa).

### Transport públic

1 Fa referència a la millora de la qualitat i cobertura del transport públic? \*

### Proximitat a espais públics, zones verdes, camins

Es preveu situar noves zones verdes en tots els barris per tal de garantir la proximitat de tots els habitatges al sistema d'espais lliures? \*

1 Fa referència a la proximitat de les zones verdes, més que a l'increment del verd total de la ciutat. Complementàriament, es recomana la consulta del bloc de [Espai públic a la ciutat centre](#), [Entorn Urbà i Salut de la Diputació de Barcelona](#) i del [Pla d'ordenació Urbana de Barcelona](#) a fer un treball conjunt amb altres departaments de l'Àrea de Urbanisme i Mobilitat.

No.  
Aquesta pregunta no aplica.  
Parcialment.  
SI

### Entorn alimentari

Es preveu millorar l'entorn alimentari? \*

1 Fa referència a mesures que fomentin l'accés a una alimentació saludable en l'entorn proper. Es tracta de reivindicar les eines urbanístiques i de gestió disponibles, explorar opcions per reinterpretar-les i aplicar-les de manera que responguin a les necessitats d'un sistema alimentari de proximitat i saludable.

No.  
Aquesta pregunta no aplica.  
Parcialment.  
SI

< Enrere

Continuar amb l'entorn ambiental i paisatge urbà >

12

13

### Proximitat a la xarxa d'equipaments comunitaris

Fa referència a garantir la proximitat dels habitatges als diversos equipaments i serveis públics, especialment a aquells relacionats amb la salut, l'educació, la cultura i els serveis comunitaris/centres cívics i socials.

Segons el Text Refetós de la Llei d'Urbanisme de Catalunya, el sistema urbanístic d'equipaments comunitaris comprèn els centres públics, els equipaments de caràcter religiós, cultural, docent, esportiu, sanitari, assistencial, de serveis tècnics i de transport, d'allotjament dotacional i els altres equipaments que siguin d'interès públic o d'interès social.

Es preveu millorar l'accés, dotació i qualitat de la xarxa d'equipaments comunitaris? \*

1 Fa referència tant a ubicar nous habitatges a prop dels equipaments existents, com a implantar els nous equipaments de barri en proximitat a l'habitatge, de manera articulada.

No.  
Aquesta pregunta no aplica.  
Parcialment.  
SI

### Proximitat a serveis i infraestructures esportives

Es preveu millorar la proximitat i dotació dels serveis i infraestructures esportives? \*

1 Fa referència a la proximitat dels habitatges als equipaments esportius tant en espais interiors com exteriors. Implantar els nous equipaments esportius en proximitat a l'habitatge amb criteris de reutilitzar i complexificar.

No.  
Aquesta pregunta no aplica.  
Parcialment.  
SI

### Proximitat a comerç, activitat econòmica i serveis de lleure

Es preveu tomentar el comerç de proximitat? \*

1 Fa referència a establir com a objectiu del pla tomentar el comerç de proximitat i l'activitat econòmica com a apostant per un model de ciutat complex.

No.  
Aquesta pregunta no aplica.  
Parcialment.  
SI

- La proposta dels equipaments respon a una bona **diagnosi plurisectorial i social**.
- Implantació de **nous equipaments**, tant de nova planta, com de noves activitats en edificacions existents.
- Garantir la **cobertura de serveis bàsics de proximitat** (educatius, socio-sanitaris, culturals i de lleure), a una distància màxima de casa de 300mt.
- Cal planificar **equipaments en convivència amb altres usos**, per aprofitar més el sòl disponible.
- Implantar **usos temporals comunitaris en solars i buits urbans**.
- Conservar, i millorar, **els espais simbòlics i patrimonials del lloc**, habilitant alhora espais de trobada que reforcin un determinat espai com a lloc de referència.
- Incorporar en els plans i projectes la planificació dels **espais d'estada i descans** com una funció bàsica dels entorns urbans quotidians a una distància inferior a 100mt de casa.



## Densitat

La densitat de  
habitants per  
més densitat  
h/km². Per  
unifamiliars, bi  
econòmica i d

## Densitat

Aquest detem

## Es prioritza

- No.
- Aquesta pre
- Parcialment.
- SI.

## Densitat

## Es preveu a

- No.
- Aquesta pre
- Parcialment.
- SI.

< Enrere

## Mobilitat i transports

### Conn

La conn  
d'interse  
si para  
de voran

### Es pre

- No.
- Aques
- Parcial
- SI.

### Conn

### El pla p

- No.
- Aques
- Parcial
- SI.

### Cicla

### L'actua

- No.
- Aques
- Parcial
- SI.

### Proximitat a la xarxa d'equipaments comunitaris

Fa referència a garantir la proximitat dels habitatges als diversos equipaments i serveis públics, especialment a aquells relacionats amb la salut, l'educació, la cultura i els serveis comunitaris/centres cívics i socials.

Segons el Text Hel·lós de la Llei d'Urbanisme de Catalunya, el sistema urbanístic d'equipaments comunitaris començà els centres públics, els equipaments de transport, d'allotjament i

### Es preveu millorar l'acc

- No.
- Aquesta pregunta no aplica
- Parcialment.
- SI.

### Proximitat a serve

### Es preveu millorar la p

- No.
- Aquesta pregunta no aplica
- Parcialment.
- SI.

### Proximitat a com

### Es preveu tomentar el c

- No.
- Aquesta pregunta no aplica
- Parcialment.
- SI.

### Augmentar la coberta verda

### Es preveu augmentar la quantitat i la qualitat de la coberta verda? \*

- No.
- Aquesta pregunta no aplica.
- Parcialment.
- SI.

### Espais blaus

Aquest determinant no aplica a sectors d'activitats, excepte si tenen espais blaus limitats amb àrees residencials (fervència científica no compla els espais de treball, només els de residència).

A part d'aquesta consideració convé aclarir que el món científic actual ha encunyat una terminologia genèrica (espais blaus) per referir-se als espais a l'aire lliure que completen amb aigua de manera prominent i que són accessibles a les persones. Si els espais amb vegetació són coneguts com a espais verds, als espais amb aigua els coneixem com espais blaus. Dintre d'aquesta categoria es contemplen els espais naturals, com els oceans o els rius, i també els artificials, com els estanys o llacs i tot les fonts ornamentals que trobem als parcs.

[Els espais blaus i la salut](#)

### El pla preveu incrementar o millorar l'accés als espais blaus? \*

- No.
- Aquesta pregunta no aplica.
- Parcialment.
- SI.

### Varietat tipològica d'espais verds

S'assimila espai verd a espai lliure, excepte si aquests tenen ús d'aparcament.

### El pla identifica diverses tipologies d'espais verds segons funció, mida i ubicació dins el sistema d'espais lliures? \*

- No.
- Aquesta pregunta no aplica.
- Parcialment.
- SI.

- Cal garantir un **bon substrat de la vegetació**, la infiltració de l'aigua de pluja per alimentar el nivell freàtic, per millorar la inèrcia tèrmica i la capacitat de retenir humitat, etc.
- Cal incloure en la redacció dels plans i projectes la previsió d'espais destinats a la vegetació (en els tres estrats), especificant-hi els **requeriments per complir quant a la superfície (en percentatge sobre el total), estructura i funcionalitat del verd**.
- Cal garantir que tota la població disposi d'un **accés proper tant a espais verds de proximitat** —parcs i jardins de més de 600 m<sup>2</sup> situats a menys de 300 metres de casa— **com a espais verds de referència de major entitat** —superiors a 3,5 hectàrees i ubicats a menys de 750 metres.
- Es pot **augmentar la coberta verda amb la incorporació de cobertes i mitgeres verdes en els edificis**. Però també cal incorporar en les regulacions urbanístiques l'obligatorietat de la conservació dels espais verds i l'arbrat existent en patis i jardins privats.
- **La disponibilitat d'aigua potable en espais de concurrència i d'ús quotidià** com les places, parcs i jardins és un servei bàsic que facilita el desenvolupament de la vida quotidiana.
- Cal **evitar la presència d'espais buits no urbanitzats o amb usos inadequats que transmetin sensació d'abandonament o inseguretat**, promovent-ne l'activació temporal mentre no es desenvolupen definitivament. Igualment, és essencial evitar racons i reculades de l'edificació que generin espais petits, foscos i poc visibles.





# NOU DETERMINANT: PARTICIPACIÓ I GOVERNANÇA

La **participació**, la **governança** i la **implementació** són un determinant essencial de la salut urbana. Per això, cal garantir processos participatius que representin diferents edats, orígens, perfils professionals i, de manera explícita, la **diversitat de gènere i les persones cuidadores**.

Des del punt de vista del gènere és essencial:

- garantir la **presència de persones cuidadores i cuidades**, i la representativitat de la diversitat de cultures, gènere i professions
- **conèixer el teixit social i les particularitats de cada lloc**, per tal de garantir que el pla respongui a les necessitats quotidianes de la gent que hi viu
- **elaborar estratègies de participació que motivin** i garanteixin la representativitat de les dones i d'aquells col·lectius que solen ser menys presents en aquests processos
- **recopilació de dades desagregades per sexe** que aportin més visibilitat i coneixement, i permetin fer avaluacions posteriors sobre les repercussions o impactes reals que han tingut les actuacions.



Lorena Perona Ribés  
[peronar@diba.cat](mailto:peronar@ diba.cat)

Gerència de Serveis d'Habitatge, Urbanisme i Activitats  
Àrea d'Urbanisme, Habitatge i Regeneració Urbana

